

บทที่ 3

การปฏิบัติตามมาตรการติดตามตรวจสอบผลกระทบสิ่งแวดล้อม

การติดตามตรวจสอบผลกระทบสิ่งแวดล้อม โครงการก่อสร้างท่าอากาศยานเชียงใหม่ :
ในระยะดำเนินการ ทสร. ของ ทอท. ประกอบด้วย การสำรวจด้านอุทกวิทยา คุณภาพน้ำผิวดิน คุณภาพน้ำใต้ดิน
คุณภาพน้ำจากระบบบำบัดน้ำเสีย คุณภาพอากาศในบรรยากาศ ซึ่งดำเนินการตรวจวัดโดย บริษัท เทคนิค
สิ่งแวดล้อมไทย จำกัด

3.1 วัตถุประสงค์

- 1) เพื่อติดตามตรวจสอบผลกระทบสิ่งแวดล้อม โครงการก่อสร้างท่าอากาศยานเชียงใหม่ :
ในระยะดำเนินการ ทสร. ของ ทอท. ตามข้อกำหนดในรายงานการประเมินผลกระทบสิ่งแวดล้อม
- 2) เพื่อนำผลการติดตามตรวจสอบผลกระทบสิ่งแวดล้อม ไปเปรียบเทียบกับเกณฑ์มาตรฐาน และ
นำไปเป็นแนวทางในการวางแผนการจัดการสิ่งแวดล้อมต่อไป
- 3) เพื่อเป็นข้อมูลเฝ้าระวังปัญหามลพิษที่อาจก่อให้เกิดมลพิษต่อสุขภาพพนักงาน และชุมชน
โดยรอบโครงการ

3.2 ผลการดำเนินงานตามมาตรการติดตามตรวจสอบผลกระทบสิ่งแวดล้อม

ผลการดำเนินงานตามมาตรการติดตามตรวจสอบผลกระทบสิ่งแวดล้อม ระหว่างเดือนกรกฎาคม-
ธันวาคม 2568 สามารถสรุปผลการดำเนินงานตามมาตรการติดตามตรวจสอบผลกระทบสิ่งแวดล้อม ได้ดังตารางที่
3.2-1 มีรายละเอียดดังนี้

- | | |
|--------------------|---------------------------------|
| 1. อุทกวิทยา | 4. คุณภาพน้ำจากระบบบำบัดน้ำเสีย |
| 2. คุณภาพน้ำผิวดิน | 5. คุณภาพอากาศในบรรยากาศ |
| 3. คุณภาพน้ำใต้ดิน | |

รายงานผลการปฏิบัติตามมาตรการป้องกันและแก้ไขผลกระทบสิ่งแวดล้อมและมาตรการติดตามตรวจสอบผลกระทบสิ่งแวดล้อม

โครงการก่อสร้างท่าอากาศยานเชียงรายแห่งใหม่ : ในระยะดำเนินการ ท่าอากาศยานแม่ฟ้าหลวง เชียงราย

ของ บริษัท ท่าอากาศยานไทย จำกัด (มหาชน) เดือนกรกฎาคม-ธันวาคม 2568

ตารางที่ 3.2-1 ผลการปฏิบัติตามมาตรการติดตามตรวจสอบผลกระทบสิ่งแวดล้อมโครงการก่อสร้างท่าอากาศยานเชียงรายแห่งใหม่ : ในระยะดำเนินการ ทสร. ของ ทอท.
ระหว่างเดือนกรกฎาคม-ธันวาคม 2568

มาตรการติดตามตรวจสอบ ผลกระทบสิ่งแวดล้อม	ดัชนีการตรวจวัด	ความถี่	ผลการปฏิบัติตามมาตรการ	ปัญหา อุปสรรค ที่ไม่สามารถ ปฏิบัติตามมาตรการ และแนวทางแก้ไข	หลักฐานและ เอกสารอ้างอิง
1. อุทกวิทยา - ห้วยน้ำงาม	- ตรวจวัดระดับน้ำและรูปแบบการ ไหลของน้ำในคลอง	- ปีละ 1 ครั้ง	- ดำเนินการสำรวจด้านอุทกวิทยาบริเวณห้วยน้ำงาม ปีละ 1 ครั้ง โดยดำเนินการเมื่อวันที่ 4 มิถุนายน 2568 พบว่ามีความเร็วของกระแสน้ำ 0.5 เมตรต่อ วินาทีซึ่งเป็นความเร็วของน้ำที่ไม่ทำให้เกิดการกัด เซาะตลิ่ง ซึ่งความเร็วมากที่สุดของน้ำที่ยอมไม่ให้ เกิดการกัดเซาะดิน กรณีเป็นดินร่วนปนดินตะกอน เท่ากับ 0.91 เมตรต่อวินาที (อ้างอิงจากคู่มือเกณฑ์ กำหนดการออกแบบโครงการพัฒนาแหล่งน้ำ กรม ทรัพยากรน้ำ 2550)	-	-

ตารางที่ 3.2-1 (ต่อ) ผลการปฏิบัติตามมาตรการติดตามตรวจสอบผลกระทบสิ่งแวดล้อมโครงการก่อสร้างท่าอากาศยานเชียงรายแห่งใหม่ : ในระยะดำเนินการ ทสร. ของ ทอท.
ระหว่างเดือนกรกฎาคม-ธันวาคม 2568

มาตรการติดตามตรวจสอบ ผลกระทบสิ่งแวดล้อม	ดัชนีการตรวจวัด	ความถี่	ผลการปฏิบัติตามมาตรการ	ปัญหา อุปสรรค ที่ไม่สามารถ ปฏิบัติตามมาตรการ และแนวทางแก้ไข	หลักฐานและ เอกสารอ้างอิง
2. คุณภาพน้ำผิวดิน จำนวน 4 สถานี ได้แก่ 1) ห้วยข้าวแคร่ ที่ระยะ 50 เมตร ก่อนเข้าพื้นที่ ทสร. 2) ห้วยข้าวแคร่ ที่ระยะ 50 เมตร หลังออกจากพื้นที่ ทสร. 3) คูระบายน้ำภายในพื้นที่ ทสร. ก่อนไหลออกจากพื้นที่ บริเวณก่อนถึงท่อลอดถนนรอบท่าอากาศยานฯ ด้านเหนือ	- ความเป็นกรดและด่าง (pH) - ของแข็งแขวนลอย (SS) - ไนเตรท-ไนโตรเจน (Nitrate-Nitrogen) - ความต้องการออกซิเจนทางชีวภาพ (BOD) - แบคทีเรียกลุ่มโคลิฟอร์มทั้งหมด (Total Coliform Bacteria) - ฟิคอลโคลิฟอร์มแบคทีเรีย (Fecal Coliform Bacteria)	- ทุก 3 เดือน	- โครงการดำเนินการตรวจวัดคุณภาพน้ำผิวดิน จำนวน 3 สถานี ในวันที่ 4 กันยายน และ 10 ธันวาคม 2568 ผลการตรวจวัด พบว่า ส่วนใหญ่มีค่าอยู่ในเกณฑ์มาตรฐานกำหนด ยกเว้นปริมาณ BOD, Total Coliform Bacteria และ Fecal Coliform Bacteria บริเวณห้วยข้าวแคร่ มีค่าไม่เป็นไปตามเกณฑ์มาตรฐานกำหนด อาจเนื่องจากการชะล้างสิ่งสกปรกจากพื้นที่ชุมชน พื้นที่เกษตรกรรม เช่น สิ่งปฏิกูล เศษอาหาร มูลสัตว์ สารอินทรีย์ ลงสู่แหล่งน้ำและมีการพัดพาของสิ่งสกปรกและตะกอนที่ทับถมในแม่น้ำมาตามเส้นทาง การไหลน้ำ สำหรับคูระบายน้ำในพื้นที่ ทสร. พบปริมาณ BOD มีค่าไม่เป็นไปตามเกณฑ์มาตรฐานกำหนด อาจเนื่องจากการไหลบ่าของน้ำและชะล้างสิ่งสกปรกลงสู่คูระบายน้ำ ประกอบกับพบวัชพืชบริเวณริมตลิ่งค่อนข้างมากอาจทำให้มีการทับถมและย่อยสลายเน่าเปื่อยของวัชพืชในแหล่งน้ำ	-	-

ตารางที่ 3.2-1 (ต่อ) ผลการปฏิบัติตามมาตรการติดตามตรวจสอบผลกระทบสิ่งแวดล้อมโครงการก่อสร้างท่าอากาศยานเชียงรายแห่งใหม่ : ในระยะดำเนินการ ทสร. ของ ทอท.
ระหว่างเดือนกรกฎาคม-ธันวาคม 2568

มาตรการติดตามตรวจสอบ ผลกระทบสิ่งแวดล้อม	ดัชนีการตรวจวัด	ความถี่	ผลการปฏิบัติตามมาตรการ	ปัญหา อุปสรรค ที่ไม่สามารถ ปฏิบัติตามมาตรการ และแนวทางแก้ไข	หลักฐานและ เอกสารอ้างอิง
3. คุณภาพน้ำใต้ดิน จำนวน 3 สถานี ได้แก่ 1) บ้านหนองบึง (บ้านหนองบึง) 2) บ้านสันปางลาว (บ้านปางลาว) 3) บ้านสันป่าแดง (บ้านสันตันก่อ หรือบ้านสันปอแดง)	- ความเป็นกรดและด่าง (pH) - ไนเตรท (Nitrate) - แบคทีเรียกลุ่มโคลิฟอร์มทั้งหมด (Total Coliform Bacteria) - ฟีคอลโคลิฟอร์มแบคทีเรีย (Fecal Coliform Bacteria)	- ทุก 3 เดือน	- โครงการดำเนินการตรวจวัดคุณภาพน้ำใต้ดิน จำนวน 3 สถานี ในวันที่ 5 กันยายน และ 10 ธันวาคม 2568 ผลการตรวจวัด พบว่า ส่วนใหญ่ มีค่าอยู่ในเกณฑ์มาตรฐานกำหนด ยกเว้น ปริมาณ Total Coliform Bacteria บริเวณบ้าน สันปางลาวและบ้านสันป่าแดง มีค่าไม่เป็นไป ตามเกณฑ์มาตรฐานกำหนด ซึ่ง TCB สามารถ พบได้ทั่วไปตามสภาพธรรมชาติทั้งในดินและน้ำ รวมทั้งปัจจัยอื่นๆที่อาจทำให้พบปริมาณ TCB สูง เช่น การรั่วซึมของน้ำเสียและสิ่งปฏิกูลจาก บ้านเรือนลงสู่ชั้นดินและชั้นน้ำใต้ดิน การทับถม และเน่าเปื่อยของซากพืชซากสัตว์ในชั้นดิน การที่ไม่มีการปิดผนึกฝาบ่ออย่างแน่นหนาทำให้ มีสิ่งสกปรกปนเปื้อนลงไปบ่อได้ รวมทั้งการ รั่วซึมบริเวณแนวท่อข้อต่อต่างๆทำให้มีการ ปนเปื้อนของสิ่งสกปรกได้	-	-

ตารางที่ 3.2-1 (ต่อ) ผลการปฏิบัติตามมาตรการติดตามตรวจสอบผลกระทบสิ่งแวดล้อมโครงการก่อสร้างท่าอากาศยานเชียงรายแห่งใหม่ : ในระยะดำเนินการ ทสร. ของ ทอท.
ระหว่างเดือนกรกฎาคม-ธันวาคม 2568

มาตรการติดตามตรวจสอบ ผลกระทบสิ่งแวดล้อม	ดัชนีการตรวจวัด	ความถี่	ผลการปฏิบัติตามมาตรการ	ปัญหา อุปสรรค ที่ไม่สามารถ ปฏิบัติตามมาตรการ และแนวทางแก้ไข	หลักฐานและ เอกสารอ้างอิง
4. คุณภาพน้ำจากระบบบำบัดน้ำเสีย จำนวน 3 สถานี ได้แก่ 1) น้ำเสียก่อนเข้าระบบบำบัดน้ำเสีย บริเวณบ่อบำบัดน้ำเสีย ช่องทางที่ 1 2) น้ำเสียในระบบบำบัดน้ำเสีย (บ่อที่ 1 บ่อเดิมอากาศ) 3) น้ำทิ้งที่ผ่านระบบบำบัด (บริเวณ โครงสร้าง คสล. หลังผ่าน Chlorine feed set)	<ul style="list-style-type: none"> - ความเป็นกรดและด่าง - ความต้องการออกซิเจนทางชีวภาพ - ความต้องการออกซิเจนทางเคมี - ของแข็งแขวนลอย - ตะกอนหนัก - ของแข็งที่ละลายได้ทั้งหมด - ไนโตรเจนในรูปพีเคเอ็น - ซัลไฟด์ - น้ำมันและไขมัน - แบคทีเรียกลุ่มโคลิฟอร์มทั้งหมด - ฟีคัลโคลิฟอร์มแบคทีเรีย - อีโคไล 	- ทุก 3 เดือน	- โครงการตรวจวัดคุณภาพน้ำทิ้ง จำนวน 3 สถานี ในวันที่ 4 กันยายน และ 10 ธันวาคม 2568 พบว่า ส่วนใหญ่มีค่าอยู่ในเกณฑ์มาตรฐานกำหนด ยกเว้นปริมาณ TKN, Total Coliform Bacteria และ Fecal Coliform Bacteria มีค่าเกินเกณฑ์มาตรฐานกำหนด เนื่องจากเป็นน้ำทิ้งจากการใช้งานในอาคารโดยเป็นน้ำจากห้องน้ำ-ห้องส้วม โรงอาหาร การซักล้าง การชำระล้างต่างๆ รวมถึงน้ำที่ไหลบ่าลงสู่บ่อบำบัด ทั้งนี้ น้ำทิ้งที่ผ่านระบบบำบัดน้ำเสียไม่มีการระบายออกนอกพื้นที่ทสร. โดยตรง โดยตำแหน่งสุดท้ายที่เป็นจุดระบายออกจะอยู่บริเวณปลายรางระบายน้ำคอนกรีตภายในพื้นที่ Airside	-	-

ตารางที่ 3.2-1 (ต่อ) ผลการปฏิบัติตามมาตรการติดตามตรวจสอบผลกระทบสิ่งแวดล้อมโครงการก่อสร้างท่าอากาศยานเชียงรายแห่งใหม่ : ในระยะดำเนินการ ทสร. ของ ทอท.
ระหว่างเดือนกรกฎาคม-ธันวาคม 2568

มาตรการติดตามตรวจสอบ ผลกระทบสิ่งแวดล้อม	ดัชนีการตรวจวัด	ความถี่	ผลการปฏิบัติตามมาตรการ	ปัญหา อุปสรรค ที่ไม่สามารถ ปฏิบัติตามมาตรการ และแนวทางแก้ไข	หลักฐานและ เอกสารอ้างอิง
5. คุณภาพอากาศ จำนวน 3 สถานี ได้แก่ 1) บริเวณลานจอดเครื่องบิน 2) โรงเรียนบ้านฝางหมื่น 3) โรงเรียนหรือชุมชนบ้านป่ากุก	- ฝุ่นละอองรวม (TSP) เฉลี่ย 24 ชั่วโมง - ก๊าซคาร์บอนมอนอกไซด์ (CO) เฉลี่ย 1 ชั่วโมง - ความเร็วและทิศทางลม	- 2 ครั้ง/ปี โดยตรวจวัด ครั้งละ 7 วันต่อเนื่อง ในช่วงฤดูฝนและฤดู แล้ง	- โครงการดำเนินการตรวจวัดคุณภาพอากาศ ในบรรยากาศ จำนวน 3 สถานี ระหว่างวันที่ 2-9 ธันวาคม 2568 ผลการตรวจวัด พบว่า มีค่าอยู่ใน เกณฑ์มาตรฐานกำหนด	-	-

3.3 การวิเคราะห์คุณภาพสิ่งแวดล้อม

ดำเนินการติดตามตรวจสอบคุณภาพสิ่งแวดล้อม โครงการก่อสร้างท่าอากาศยานเชียงรายแห่งใหม่ :
ในระยะดำเนินการ ทสร. ของ ทอท. มีวิธีการวิเคราะห์คุณภาพสิ่งแวดล้อมดังตารางที่ 3.3-1

ตารางที่ 3.3-1 วิธีการวิเคราะห์คุณภาพสิ่งแวดล้อม และการเปรียบเทียบมาตรฐาน

คุณภาพสิ่งแวดล้อม	ดัชนีการตรวจวัด	วิธีการวิเคราะห์/มาตรฐานเปรียบเทียบ
1. คุณภาพน้ำผิวดิน	pH SS BOD Nitrate-Nitrogen Fecal Coliform Bacteria Total Coliform Bacteria	- Electrometric Method - Dried at 103-105 °C - 5-Days BOD Test, Azide Modification Method - Cadmium Reduction Method - Multiple Tube Fermentation Technique Method - Multiple Tube Fermentation Technique Method อ้างอิง : ประกาศคณะกรรมการสิ่งแวดล้อมแห่งชาติ ฉบับที่ 8 (พ.ศ. 2537) เรื่องกำหนดมาตรฐานคุณภาพน้ำในแหล่งน้ำผิวดิน : ประเภทที่ 3
2. คุณภาพน้ำใต้ดิน	pH Nitrate Fecal Coliform Bacteria Total Coliform Bacteria	- Electrometric Method - Cadmium Reduction Method - Multiple Tube Fermentation Technique Method - Multiple Tube Fermentation Technique Method อ้างอิง : ประกาศกระทรวงทรัพยากรธรรมชาติและสิ่งแวดล้อม เรื่องกำหนด หลักเกณฑ์และมาตรการในทางวิชาการสำหรับการป้องกันด้าน สาธารณสุขและการป้องกันในเรื่องสิ่งแวดล้อมเป็นพิษ พ.ศ. 2551 (เกณฑ์กำหนดที่เหมาะสมและเกณฑ์อนุโลมสูงสุด)

ตารางที่ 3.3-1(ต่อ) วิธีการวิเคราะห์คุณภาพสิ่งแวดล้อม และการเปรียบเทียบมาตรฐาน

คุณภาพสิ่งแวดล้อม	ดัชนีการตรวจวัด	วิธีการวิเคราะห์/มาตรฐานเปรียบเทียบ
3. คุณภาพน้ำจากระบบบำบัดน้ำเสีย	pH Settleable Solids Suspended Solid Total Dissolved Solid BOD COD Oil & Grease Total Kjeldahl Nitrogen Sulfide E. Coli Fecal Coliform Bacteria Total Coliform Bacteria	- Electrometric Method - Volumetric - Dried at 103-105 °C - Dried at 180 °C - 5-days BOD Test, Azide Modification Method - Closed Reflux, Titrimetric Method - Partition-Gravimetric Method - Macro-Kjeldahl, Titrimetric Method - ZnS Precipitation, Methylene Blue Colorimetric Method - Multiple Tube Fermentation Technique Method - Multiple Tube Fermentation Technique Method - Multiple Tube Fermentation Technique Method อ้างอิง : ประกาศกระทรวงทรัพยากรธรรมชาติและสิ่งแวดล้อม เรื่องกำหนดมาตรฐานควบคุมการระบายน้ำทิ้งจากอาคารบางประเภทและบางขนาด พ.ศ. 2567; ประเภท ข
4. คุณภาพอากาศในบรรยากาศ	TSP CO WS & WD	- US.EPA 40 CFR/Gravimetric Method - US.EPA 40 CFR/Non Dispersive Infrared Method - Cup Anemometer and Anodized Aluminum Vane อ้างอิง : ประกาศคณะกรรมการสิ่งแวดล้อมแห่งชาติ ฉบับที่ 10 (พ.ศ. 2538) และฉบับที่ 24 (พ.ศ. 2547) เรื่องกำหนดมาตรฐานคุณภาพอากาศในบรรยากาศโดยทั่วไป

3.4 ผลการติดตามตรวจสอบคุณภาพสิ่งแวดล้อม

3.4.1 อุทกวิทยา

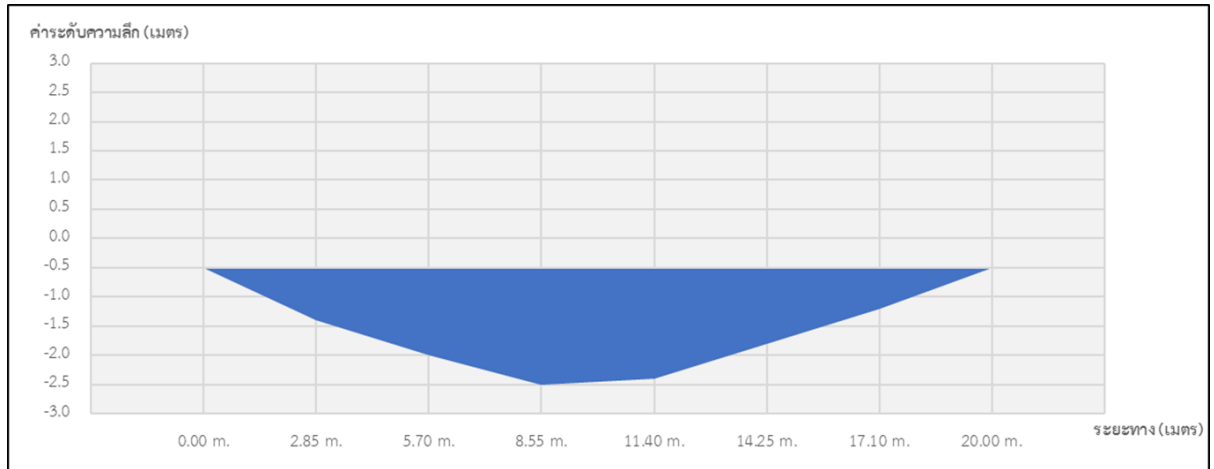
1) โครงการดำเนินการสำรวจด้านอุทกวิทยา 1 ครั้ง/ปี บริเวณห้วยน้ำงาม ซึ่งดำเนินการไปเมื่อวันที่ 4 มิถุนายน 2568 โดยการตรวจระดับน้ำ ทิศทางการไหลของน้ำ ระดับการตื้นเขินของคลองพื้นที่หน้าตัดคลองและอัตราการไหลของน้ำในคลองบริเวณห้วยน้ำงาม เพื่อพิจารณาความเร็วของน้ำ พบว่า ห้วยน้ำงามเป็นคลองธรรมชาติมีลักษณะเป็นดินตะกอน และน้ำในคลองค่อนข้างขุ่น มีการพัดพาของตะกอนสูง เนื่องจากเป็นฤดูน้ำหลาก มีความเร็วของกระแส น้ำ 0.5 เมตรต่อวินาที ซึ่งเป็นความเร็วของน้ำที่ไม่ทำให้เกิดการกัดเซาะตลิ่ง ซึ่งความเร็วมากที่สุดของน้ำที่ย่อมไม่ให้เกิดการกัดเซาะดิน กรณีเป็นดินร่วนปนดินตะกอนเท่ากับ 0.91 เมตรต่อวินาที (อ้างอิงจากคู่มือเกณฑ์กำหนดการออกแบบโครงการพัฒนาแหล่งน้ำ กรมทรัพยากรน้ำ 2550) ผลการสำรวจแสดงดังตารางที่ 3.4-1 และรูปที่ 3.4-1 ตำแหน่งตรวจวัด แสดงดังรูปที่ 3.4-2

ตารางที่ 3.4-1 ผลการสำรวจด้านอุทกวิทยา

อันดับ	ดัชนีตรวจวัด	หน่วย	ผลการสำรวจ
			บริเวณห้วยน้ำงาม
			04/06/68
1.	ระดับความลึกลำน้ำ	m.	2.5
2.	ความกว้างลำน้ำ	m.	20
3.	ความเร็วของกระแสน้ำ	m/s	0.5
4.	ความสูงของตลิ่ง	m.	0.5
5.	อัตราการไหลของน้ำ	m ³ /s	16.1025

พิกัด : 47Q 0593833 UTM 2208579

รายงานผลการปฏิบัติตามมาตรการป้องกันและแก้ไขผลกระทบสิ่งแวดล้อมและมาตรการติดตามตรวจสอบผลกระทบสิ่งแวดล้อม
โครงการก่อสร้างท่าอากาศยานเชียงรายแห่งใหม่ : ในระยะดำเนินการ ท่าอากาศยานแม่ฟ้าหลวง เชียงราย
ของ บริษัท ท่าอากาศยานไทย จำกัด (มหาชน) เดือนกรกฎาคม-ธันวาคม 2568



รูปที่ 3.4-1 รูปตัดหัวนํ้างาม



รูปที่ 3.4-2 ตำแหน่งการสำรวจด้านอุทกวิทยา บริเวณหัวนํ้างาม

2) การรวบรวมข้อมูลปริมาณน้ำท่า

ทสร. ตั้งอยู่ในพื้นที่ของกลุ่มน้ำกก ซึ่งมีพื้นที่ลุ่มน้ำทั้งหมดประมาณ 10,875 ตารางกิโลเมตร โดยส่วนที่อยู่ในประเทศไทยมีพื้นที่ลุ่มน้ำ 7,300.40 ตารางกิโลเมตร พื้นที่ลุ่มน้ำส่วนใหญ่ครอบคลุมพื้นที่ 2 จังหวัด คือ เชียงใหม่ และเชียงราย แต่จะติดบริเวณขอบเขตจังหวัดลำปางเล็กน้อย มีต้นกำเนิดมาจากภูเขาทางเหนือในรัฐเชียงตุง สหภาพพม่า ไหลเข้าสู่เขตประเทศไทยที่ช่องน้ำแม่กก อำเภอแม่สาย จังหวัดเชียงใหม่ แล้วไหลไปทางทิศตะวันออกผ่านอำเภอแม่สาย เข้าสู่เขตอำเภอเมือง จังหวัดเชียงราย ผ่านตัวเมืองเชียงราย จากนั้นไหลไปทางทิศตะวันออกเฉียงเหนือเข้าสู่อำเภอเชียงแสน แล้วไหลลงสู่แม่น้ำโขงที่บ้านสบกก ตำบลบ้านแซว อำเภอเชียงแสน จังหวัดเชียงราย ความยาวของแม่น้ำกกรวมทั้งหมด 285 กิโลเมตร ช่วงแรกประมาณ 128 กิโลเมตร อยู่ในเขตสหภาพพม่า ส่วนที่อยู่ในประเทศไทยยาวประมาณ 157 กิโลเมตรทั้งนี้แม่น้ำกกเป็นแม่น้ำสายเดียวที่อยู่ใกล้ ทสร. โดยอยู่ทางด้านทิศใต้และด้านทิศตะวันออกของพื้นที่โครงการสำหรับลุ่มน้ำกกมีลุ่มน้ำสาขาดังนี้

1. ลุ่มน้ำสาขาแม่น้ำฝาง
2. ลุ่มน้ำสาขาน้ำแม่ลาว
3. ลุ่มน้ำสาขาน้ำแม่สรวย
4. ลุ่มน้ำสาขาน้ำแม่กกตอนล่าง

สำหรับห้วยน้ำงามซึ่งเป็นแหล่งน้ำผิวดินอยู่บริเวณทางทิศตะวันออกเฉียงเหนือของพื้นที่ทสร. รับน้ำจากห้วยข้าวแคร่และน้ำจากจุดระบายน้ำของทสร. โดยน้ำจากห้วยน้ำงามนี้จะไหลไปลงสู่แม่น้ำแม่จามและไหลตามทางไปทางทิศตะวันออกจนถึงบริเวณบ้านสันป่าสักจึงเริ่มไหลไปทางทิศเหนือและไหลลงสู่แม่น้ำกกในที่สุด ซึ่งจุดที่น้ำแม่จามไหลลงสู่แม่น้ำกกอยู่ทางทิศตะวันออกเฉียงเหนือห่างจากทสร. ประมาณ 8 กิโลเมตร

สำหรับการรวบรวมข้อมูลปริมาณน้ำท่าที่บริเวณห้วยน้ำงามนั้น เนื่องจากบริเวณห้วยน้ำงามไม่มีสถานีวัดระดับน้ำจึงทำการรวบรวมปริมาณน้ำท่าจาก 2 สถานี ที่ใช้เฝ้าระวังสถานการณ์น้ำของจังหวัดเชียงราย แทน คือ สถานี G.8 บ้านต้นยางอ.แม่ลาว (ระยะตามลำน้ำของจุด G8 ถึงท่าอากาศยานฯ เท่ากับ 38.2 กิโลเมตร) และสถานี G.10 บ้านหนองผำ อ.แม่สรวย (ระยะตามลำน้ำของจุด G10 ถึงท่าอากาศยานฯ เท่ากับ 72.9 กิโลเมตร) จากข้อมูลของศูนย์อุทกวิทยาชลประทานภาคเหนือตอนบน สำนักบริหารจัดการน้ำและอุทกวิทยา กรมชลประทาน

พบว่าในการเฝ้าระวังสถานการณ์น้ำ จังหวัดเชียงราย เพื่อเตือนภัยน้ำท่วมเมืองเชียงราย อาศัยความสัมพันธ์ของข้อมูลระดับน้ำของน้ำแม่ลาวจากสถานีสำรวจอุทกวิทยา G.10 บ้านหนองผ่า อ.แม่สรวย และสถานีสำรวจอุทกวิทยา G.8 บ้านต้นยาง อ.แม่ลาว จ.เชียงราย ซึ่งอยู่ห่างกันประมาณ 32 กม. ตามลำน้ำ โดยเมื่อระดับน้ำที่สถานีสำรวจอุทกวิทยา G.10 บ้านหนองผ่า อ.แม่สรวยถึงระดับ 3.50 เมตร อีกประมาณ 7 ชั่วโมงต่อมา ระดับน้ำที่สถานีสำรวจอุทกวิทยา G.8 บ้านต้นยาง จะขึ้นสูงถึง 4.00 เมตรซึ่งเป็นระดับที่น้ำเริ่มเต็มตลิ่ง ทำนองเดียวกันเมื่อระดับน้ำที่สถานีสำรวจอุทกวิทยา G.10 บ้านหนองผ่า ยิ่งเพิ่มระดับความสูงขึ้นเท่าใด ระดับน้ำที่สถานี G.8 บ้านต้นยางก็จะยิ่งเพิ่มความสูงตามไปด้วย ดังนั้น เมื่อทราบระดับน้ำที่ สถานีสำรวจอุทกวิทยา G.10 บ้านหนองผ่า ก็จะทำให้สามารถพยากรณ์ภัยน้ำท่วมเมืองเชียงรายได้ล่วงหน้าอย่างน้อย 7 ชั่วโมง ซึ่งจะทำให้บรรเทาภัยน้ำท่วมได้ระดับหนึ่ง แสดงดังรูปที่ 3.4-3



จากการรวบรวมข้อมูลปริมาณน้ำท่ารายเดือนจากสถานี G.10 ตั้งแต่ปี พ.ศ. 2552-2567 พบว่ามีปริมาณน้ำท่ารายเดือนต่ำสุดอยู่ที่ 2.90 ล้านลูกบาศก์เมตร และปริมาณน้ำท่ารายเดือนสูงสุดอยู่ที่ 414.18 ล้านลูกบาศก์เมตร สำหรับปริมาณน้ำท่าเฉลี่ยรายเดือนอยู่ที่ 23.21-175.50 ล้านลูกบาศก์เมตร รายละเอียดแสดงดังตารางที่ 3.4-2

จากการรวบรวมข้อมูลปริมาณน้ำท่ารายเดือนจากสถานี G.8 ตั้งแต่ปี พ.ศ. 2552-2567 พบว่ามีปริมาณน้ำท่ารายเดือนต่ำสุดที่ 0.19 ล้านลูกบาศก์เมตร และปริมาณน้ำท่ารายเดือนสูงสุดอยู่ที่ 402.20 ล้านลูกบาศก์เมตร สำหรับปริมาณน้ำท่าเฉลี่ยรายเดือนอยู่ที่ 2.92-153.73 ล้านลูกบาศก์เมตร รายละเอียดแสดงดังตารางที่ 3.4-3

ตารางที่ 3.4-2 สรุปปริมาณน้ำท่าเฉลี่ยรายเดือนตั้งแต่ปี พ.ศ. 2552-2567 สถานี G.10 น้ำแม่ลาว บ้านหนองผำ อ.แม่สรวย จ.เชียงราย

ปีน้ำ	ปริมาณน้ำรายเดือน (ล้านลูกบาศก์เมตร)												ปริมาณน้ำรายปี (ล้าน ลบ.ม.)	ปริมาณน้ำเฉลี่ย (ลบ.ม./วินาที)
	เม.ย.	พ.ค.	มิ.ย.	ก.ค.	ส.ค.	ก.ย.	ต.ค.	พ.ย.	ธ.ค.	ม.ค.	ก.พ.	มี.ค.		
2552	30.31	38.99	60.54	83.95	93.23	217.03	156.09	70.09	42.80	33.53	41.82	38.84	907.22	28.77
2553	11.71	12.26	10.05	21.98	198.12	241.89	180.24	69.43	48.64	34.53	22.21	31.74	882.80	27.99
2554	65.44	153.78	110.95	185.48	414.18	413.77	277.41	133.43	74.59	43.03	22.49	29.00	1,923.55	61.00
2555	49.14	58.50	30.68	59.64	69.34	173.12	104.61	59.40	34.79	25.36	23.92	25.34	713.84	22.64
2556	26.21	25.53	22.54	49.59	114.17	146.07	162.75	94.82	72.83	37.49	22.10	21.06	795.16	25.21
2557	22.90	33.79	34.58	82.20	104.66	165.45	65.75	66.02	33.19	30.03	19.92	25.19	683.68	21.68
2558	22.26	15.61	11.50	30.14	42.78	35.18	29.05	30.28	21.68	31.45	10.09	3.92	283.94	9.00
2559	2.90	10.30	25.65	40.53	87.30	141.24	115.69	114.14	61.03	46.09	17.76	11.30	673.93	21.37
2560	14.02	43.58	40.13	154.17	126.51	159.48	270.07	107.94	74.21	54.84	36.08	30.24	1,111.27	35.24
2561	38.79	71.07	73.08	94.72	150.72	124.55	203.14	100.58	59.79	59.61	41.09	40.42	1,057.56	33.54
2562	33.30	24.02	22.40	22.08	140.74	93.95	46.83	24.01	8.87	10.79	9.81	9.97	446.77	14.17
2563	15.47	18.18	17.37	33.75	138.44	61.71	47.21	45.99	21.03	17.59	19.56	21.81	458.11	14.53
2564	18.17	22.98	43.27	47.65	47.44	120.74	128.96	98.23	26.29	26.86	24.66	35.59	640.82	20.32
2565	30.96	130.06	35.18	158.32	289.38	304.82	217.72	80.45	53.00	32.84	26.76	31.26	1,390.77	44.10
2566	24.46	46.27	23.29	38.16	62.29	172.39	179.16	106.51	44.82	24.48	15.39	18.14	755.37	23.95
2567	18.22	20.38	30.25	43.48	226.62	236.68	189.38	59.37	32.81	18.19	17.73	16.77	909.88	28.85
สูงสุด	65.44	153.78	110.95	185.48	414.18	413.77	277.41	133.43	74.59	59.61	41.82	40.42	1,923.55	61.00
เฉลี่ย	26.52	45.33	36.97	71.61	144.12	175.50	148.38	78.79	44.40	32.92	23.21	24.41	852.17	27.02
ต่ำสุด	2.90	10.30	10.05	21.98	42.78	35.18	29.05	24.01	8.87	10.79	9.81	3.92	283.94	9.00

ตารางที่ 3.4-3 สรุปปริมาณน้ำท่าเฉลี่ยรายเดือนตั้งแต่ปี พ.ศ. 2552-2567 สถานี G.8 น้ำแม่ลาว บ้านต้นยาง อ.แม่ลาว จ.เชียงราย

ปีน้ำ	ปริมาณน้ำรายเดือน (ล้านลูกบาศก์เมตร)												ปริมาณน้ำรายปี (ล้าน ลบ.ม.)	ปริมาณน้ำเฉลี่ย (ลบ.ม./วินาที)
	เม.ย.	พ.ค.	มิ.ย.	ก.ค.	ส.ค.	ก.ย.	ต.ค.	พ.ย.	ธ.ค.	ม.ค.	ก.พ.	มี.ค.		
2552	3.17	39.13	56.12	42.46	71.53	135.17	89.19	61.95	33.44	5.58	1.11	1.36	540.21	17.13
2553	3.40	6.14	8.10	11.18	188.20	212.59	153.60	91.04	30.58	3.83	2.20	4.06	714.92	22.67
2554	10.62	84.76	43.48	73.22	341.41	402.20	243.88	138.99	85.15	16.59	9.76	6.26	1456.32	46.18
2555	4.88	52.12	26.10	24.34	40.53	146.93	56.93	64.98	41.99	3.29	2.56	3.98	468.63	14.86
2556	1.38	4.41	7.88	51.78	122.89	154.49	163.13	102.45	78.04	10.86	2.06	0.47	699.84	22.19
2557	4.61	21.49	15.19	68.68	143.27	247.43	78.70	96.42	35.19	12.35	3.40	4.31	731.04	23.18
2558	6.06	9.45	3.88	8.73	22.81	15.33	6.70	22.47	17.13	14.20	0.66	0.44	127.86	4.05
2559	0.88	2.66	14.81	15.86	60.61	117.08	77.11	118.22	61.19	25.56	4.01	1.34	499.33	15.83
2560	2.85	36.53	17.70	181.89	81.88	131.03	273.14	98.15	56.09	15.26	5.59	6.09	906.20	28.74
2561	9.83	36.82	42.80	56.59	125.75	98.98	173.86	92.49	46.25	17.91	7.25	5.73	714.26	22.65
2562	4.65	2.92	8.35	2.26	122.89	50.30	3.64	10.39	4.05	1.00	0.78	0.73	211.96	6.72
2563	2.31	12.05	5.66	10.16	117.18	26.98	10.18	33.67	7.46	0.44	0.64	0.19	226.92	7.20
2564	1.52	9.43	17.44	15.59	24.70	94.70	89.70	95.34	15.20	4.30	2.23	2.36	372.53	11.81
2565	6.17	109.05	12.11	147.65	237.19	260.66	210.59	69.30	37.92	1.84	1.44	1.78	1095.68	34.74
2566	1.06	29.09	11.75	13.11	35.10	143.79	150.04	102.69	30.02	6.03	4.04	2.59	529.30	16.78
2567	2.70	14.74	25.57	18.80	245.39	222.06	212.59	87.03	47.50	10.47	4.75	5.01	896.61	28.43
สูงสุด	10.62	109.05	56.12	181.89	341.41	402.20	273.14	138.99	85.15	25.56	9.76	6.26	1456.32	46.18
เฉลี่ย	4.13	29.42	19.81	46.39	123.83	153.73	124.56	80.35	39.20	9.34	3.28	2.92	636.98	20.20
ต่ำสุด	0.8 8	2.66	3.88	2.26	22.81	15.33	3.64	10.39	4.05	0.44	0.64	0.19	127.86	4.05

3.4.2 คุณภาพน้ำผิวดิน

โครงการดำเนินการตรวจวัดคุณภาพน้ำผิวดิน จำนวน 3 สถานี ได้แก่ บริเวณห้วยข้าวแคร่ที่ระยะ 50 เมตร ก่อนเข้าพื้นที่ ทสร., ห้วยข้าวแคร่ที่ระยะ 50 เมตร หลังออกจากพื้นที่ ทสร.และ คุระบายน้ำภายในพื้นที่ ทสร. ก่อนไหลออกจากพื้นที่บริเวณก่อนถึงท่อลอดถนนรอบ ทสร. ด้านเหนือ ในวันที่ 4 กันยายน และ 10 ธันวาคม 2568 ผลการตรวจวัด พบว่า ส่วนใหญ่มีค่าอยู่ในเกณฑ์มาตรฐานกำหนดตามประกาศคณะกรรมการสิ่งแวดล้อมแห่งชาติ ฉบับที่ 8 (พ.ศ.2537) เรื่องกำหนดมาตรฐานคุณภาพน้ำในแหล่งน้ำผิวดิน; ประเภทที่ 3 ยกเว้นปริมาณ BOD, Total Coliform Bacteria และ Fecal Coliform Bacteria บริเวณ ห้วยข้าวแคร่ มีค่าไม่เป็นไปตามเกณฑ์มาตรฐานกำหนด อาจเนื่องจากการชะล้างสิ่งสกปรกจากพื้นที่ชุมชน พื้นที่เกษตรกรรม เช่น สิ่งปฏิกูล เศษอาหาร มูลสัตว์ สารอินทรีย์ ลงสู่แหล่งน้ำและมีการพัดพาของสิ่งสกปรกและตะกอนที่ทับถมในแม่น้ำมาตามเส้นทางการไหลน้ำ สำหรับคุระบายน้ำในพื้นที่ ทสร. พบปริมาณ BOD มีค่าไม่เป็นไปตามเกณฑ์มาตรฐานกำหนด อาจเนื่องจากการไหลบ่าของน้ำและชะล้างสิ่งสกปรกลงสู่คุระบายน้ำ ประกอบกับพบวัชพืชบริเวณริมตลิ่งค่อนข้างมากอาจทำให้มีการทับถมและย่อยสลายเน่าเปื่อยของวัชพืชในแหล่งน้ำ ผลการตรวจวัดแสดงดังตารางที่ 3.4-4 ตำแหน่งและการตรวจวัดดังรูปที่ 3.4-4 และ 3.4-5

ตารางที่ 3.4-4 ผลการตรวจวัดคุณภาพน้ำผิวดิน

อันดับ	ดัชนีการตรวจวัด	หน่วย	ผลวิเคราะห์		มาตรฐาน
			ห้วยข้าวแคว ที่ระยะ 50 เมตร ก่อนเข้าพื้นที่ ทพร.		
			04/09/68	10/12/68	
1	pH	-	7.65	8.00	5.0-9.0
2	Suspended Solid	mg/L	3.0	3.5	-
3	BOD	mg/L	2.1	1.1	2.0
4	Nitrate-Nitrogen	mg/L	0.14	0.15	-
5	Fecal Coliform Bacteria	MPN/100 mL	220	35,000	4,000
6	Total Coliform Bacteria	MPN/100 mL	24,000	54,000	20,000

พิกัด : 47Q 0592791 UTM 2208499

มาตรฐาน : ประกาศคณะกรรมการสิ่งแวดล้อมแห่งชาติ ฉบับที่ 8 (พ.ศ. 2537)(ค.ศ.1994) เรื่องกำหนดมาตรฐานคุณภาพน้ำในแหล่งน้ำผิวดิน; ประเภทที่ 3

แหล่งน้ำผิวดินประเภทที่ 3 ได้แก่ แหล่งน้ำที่รับน้ำทั้งจากกิจกรรมบางประเภท และสามารถเป็นประโยชน์เพื่อ

1. การอุปโภค และบริโภคโดยต้องผ่านการฆ่าเชื้อโรคตามปกติ และผ่านกระบวนการปรับปรุงคุณภาพน้ำทั่วไปก่อน
2. การเกษตร

หมายเหตุ : วิธีการตรวจสอบต้องเป็นไปตามคู่มือวิเคราะห์น้ำ และน้ำเสียของสมาคมวิศวกรรมสิ่งแวดล้อมแห่งประเทศไทย หรือมาตรฐานของสหรัฐอเมริกา ร่วมกันกำหนดไว้

ชื่อบริษัทผู้เก็บตัวอย่าง : บริษัท เทคนิคสิ่งแวดล้อมไทย จำกัด

ชื่อบริษัทผู้วิเคราะห์ตัวอย่าง : บริษัท เทคนิคสิ่งแวดล้อมไทย จำกัด

ตารางที่ 3.4-4 (ต่อ) ผลการตรวจวัดคุณภาพน้ำผิวดิน

อันดับ	ดัชนีการตรวจวัด	หน่วย	ผลวิเคราะห์		มาตรฐาน
			ห้วยข้าวแคว ที่ระยะ 50 เมตร หลังออกจากพื้นที่ ทขร.		
			04/09/68	10/12/68	
1	pH	-	7.75	7.84	5.0-9.0
2	Suspended Solid	mg/L	3.0	9.0	-
3	BOD	mg/L	2.2	2.4	2.0
4	Nitrate-Nitrogen	mg/L	0.10	0.07	-
5	Fecal Coliform Bacteria	MPN/100 mL	220	4,700	4,000
6	Total Coliform Bacteria	MPN/100 mL	24,000	>160,000	20,000

พิกัด : 47Q 0593788 UTM 2208453

มาตรฐาน : ประกาศคณะกรรมการสิ่งแวดล้อมแห่งชาติ ฉบับที่ 8 (พ.ศ. 2537)(ค.ศ.1994) เรื่องกำหนดมาตรฐานคุณภาพน้ำในแหล่งน้ำผิวดิน; ประเภทที่ 3

แหล่งน้ำผิวดินประเภทที่ 3 ได้แก่ แหล่งน้ำที่รับน้ำทั้งจากกิจกรรมบางประเภท และสามารถเป็นประโยชน์เพื่อ

1. การอุปโภค และบริโภคโดยต้องผ่านการฆ่าเชื้อโรคตามปกติ และผ่านกระบวนการปรับปรุงคุณภาพน้ำทั่วไปก่อน

2. การเกษตร

หมายเหตุ : วิธีการตรวจสอบต้องเป็นไปตามคู่มือวิเคราะห์น้ำ และน้ำเสียของสมาคมวิศวกรรมสิ่งแวดล้อมแห่งประเทศไทย หรือมาตรฐานของสหรัฐอเมริกา ร่วมกันกำหนดไว้

ชื่อบริษัทผู้เก็บตัวอย่าง : บริษัท เทคนิคสิ่งแวดล้อมไทย จำกัด

ชื่อบริษัทผู้วิเคราะห์ตัวอย่าง : บริษัท เทคนิคสิ่งแวดล้อมไทย จำกัด

ตารางที่ 3.4-4 (ต่อ) ผลการตรวจวัดคุณภาพน้ำผิวดิน

อันดับ	ดัชนีการตรวจวัด	หน่วย	ผลวิเคราะห์		มาตรฐาน
			ดูระบายน้ำภายในพื้นที่ ทขร. ก่อนไหลออกจากพื้นที่ บริเวณก่อนถึงท่อลอดถนนรอบ ทขร. ด้านเหนือ		
			04/09/68	10/12/68	
1	pH	-	7.51	7.95	5.0-9.0
2	Suspended Solid	mg/L	2.6	5.0	-
3	BOD	mg/L	2.3	1.3	2.0
4	Nitrate-Nitrogen	mg/L	0.02	<0.01	-
5	Fecal Coliform Bacteria	MPN/100 mL	23	20	4,000
6	Total Coliform Bacteria	MPN/100 mL	4,700	11,000	20,000

พิกัด : 47Q 0593541 UTM 2208450

มาตรฐาน : ประกาศคณะกรรมการสิ่งแวดล้อมแห่งชาติ ฉบับที่ 8 (พ.ศ. 2537)(ค.ศ.1994) เรื่องกำหนดมาตรฐานคุณภาพน้ำในแหล่งน้ำผิวดิน; ประเภทที่ 3

แหล่งน้ำผิวดินประเภทที่ 3 ได้แก่ แหล่งน้ำที่รับน้ำทั้งจากกิจกรรมบางประเภท และสามารถเป็นประโยชน์เพื่อ

1. การอุปโภค และบริโภคโดยต้องผ่านการฆ่าเชื้อโรคตามปกติ และผ่านกระบวนการปรับปรุงคุณภาพน้ำทั่วไปก่อน

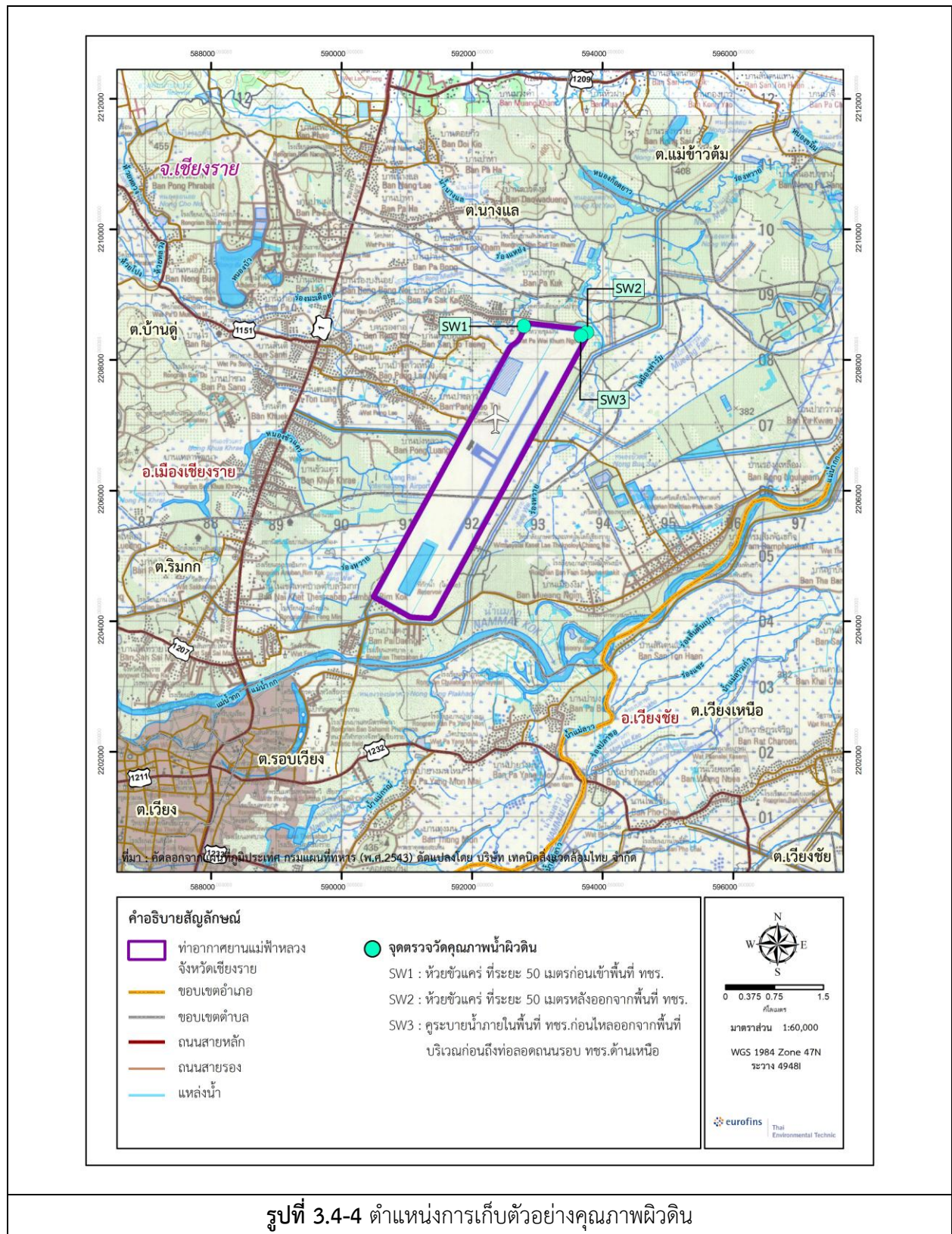
2. การเกษตร

หมายเหตุ : วิธีการตรวจสอบต้องเป็นไปตามคู่มือวิเคราะห์น้ำ และน้ำเสียของสมาคมวิศวกรรมสิ่งแวดล้อมแห่งประเทศไทย หรือมาตรฐานของสหรัฐอเมริการ่วมกันกำหนดไว้

ชื่อบริษัทผู้เก็บตัวอย่าง : บริษัท เทคนิคล้างแวล้อมไทย จำกัด

ชื่อบริษัทผู้วิเคราะห์ตัวอย่าง : บริษัท เทคนิคล้างแวล้อมไทย จำกัด

รายงานผลการปฏิบัติตามมาตรการป้องกันและแก้ไขผลกระทบสิ่งแวดล้อมและมาตรการติดตามตรวจสอบผลกระทบสิ่งแวดล้อม
โครงการก่อสร้างท่าอากาศยานเชียงรายแห่งใหม่ : ในระยะดำเนินการ ท่าอากาศยานแม่ฟ้าหลวง เชียงราย
ของ บริษัท ท่าอากาศยานไทย จำกัด (มหาชน) เดือนกรกฎาคม-ธันวาคม 2568



รูปที่ 3.4-4 ตำแหน่งการเก็บตัวอย่างคุณภาพผิวดิน

	
<p>ห้วยข้าวแคร์ ที่ระยะ 50 เมตร ก่อนเข้าพื้นที่ ทชร.</p>	<p>ห้วยข้าวแคร์ ที่ระยะ 50 เมตร หลังออกจากเข้าพื้นที่ ทชร.</p>
	
<p>คุระบายน้ำภายในพื้นที่ ทชร. ก่อนไหลออกจากพื้นที่บริเวณก่อนถึงท่อลอดถนนรอบ ทชร. ด้านเหนือ</p>	
<p>เดือนกันยายน 2568</p>	
<p>รูปที่ 3.4-5 การเก็บตัวอย่างคุณภาพน้ำผิวดิน</p>	

	
<p>ห้วยข้าวแคร์ ที่ระยะ 50 เมตร ก่อนเข้าพื้นที่ ทชร.</p>	<p>ห้วยข้าวแคร์ ที่ระยะ 50 เมตร หลังออกจากเข้าพื้นที่ ทชร.</p>
	
<p>คุระบายน้ำภายในพื้นที่ ทชร. ก่อนไหลออกจากพื้นที่บริเวณก่อนถึงท่อลอดถนนรอบ ทชร. ด้านเหนือ</p>	
<p>เดือนธันวาคม 2568</p>	
<p>รูปที่ 3.4-5 (ต่อ) การเก็บตัวอย่างคุณภาพน้ำผิวดิน</p>	

3.4.3 ผลการตรวจวัดคุณภาพน้ำใต้ดิน

โครงการดำเนินการตรวจวัดคุณภาพน้ำใต้ดิน จำนวน 5 สถานี ได้แก่ บ่อน้ำบาดาลในพื้นที่ ทสร. โดยเก็บตัวอย่างน้ำดิบที่ยังไม่ผ่านระบบปรับปรุงคุณภาพน้ำ, บ่อน้ำบาดาลในพื้นที่ ทสร. โดยเก็บตัวอย่างน้ำประปาที่ผ่านระบบปรับปรุงคุณภาพน้ำ, บ้านหนองบึง (บ้านหนองบึง) และบ้านสันปางลาว (บ้านปางลาว), บ้านสันป่าแดง (บ้านสันตันก่อ หรือบ้านสันปอแดง) ในวันที่ 5 กันยายน และ 10 ธันวาคม 2568 ผลการตรวจวัดพบว่า ส่วนใหญ่มีค่าอยู่ในเกณฑ์มาตรฐานตามประกาศกระทรวงทรัพยากรธรรมชาติและสิ่งแวดล้อม เรื่องกำหนดหลักเกณฑ์และมาตรการในทางวิชาการสำหรับการป้องกันด้านสาธารณสุขและการป้องกันในเรื่องสิ่งแวดล้อม เป็นพิษ พ.ศ. 2551 (เกณฑ์กำหนดที่เหมาะสมและเกณฑ์อนุโลมสูงสุด) ยกเว้นปริมาณ Total Coliform Bacteria บริเวณบ้านสันปางลาวและบ้านสันป่าแดง มีค่าไม่เป็นไปตามเกณฑ์มาตรฐานกำหนด ซึ่ง TCB สามารถพบได้ทั่วไปตามสภาพธรรมชาติทั้งในดินและน้ำ รวมทั้งปัจจัยอื่นๆ ที่อาจทำให้พบปริมาณ TCB สูง เช่น การรั่วซึมของน้ำเสียและสิ่งปฏิกูลจากบ้านเรือนลงสู่ชั้นดินและชั้นน้ำใต้ดิน การทับถมและเน่าเปื่อยของซากพืชซากสัตว์ในชั้นดิน การที่ไม่มีการปิดผนึกฝาบ่ออย่างแน่นหนาทำให้มีสิ่งสกปรกปนเปื้อนลงไปในบ่อได้ รวมทั้งการรั่วซึมบริเวณแนวท่อข้อต่อต่างๆ ทำให้มีการปนเปื้อนของสิ่งสกปรกได้ ผลการตรวจวัดแสดงดังตารางที่ 3.4-5 ตำแหน่งและการตรวจวัดดังรูปที่ 3.4-6 และ 3.4-7

ตารางที่ 3.4-5 ผลการตรวจวัดคุณภาพน้ำใต้ดิน

อันดับ	ดัชนีการตรวจวัด	หน่วย	ผลวิเคราะห์		มาตรฐาน	
			บ้านหนองบึง (บ้านหนองบั้ง)			
			05/09/68	10/12/68	(1)	(2)
1	pH	-	7.29	8.00	7.0-8.5	6.5-9.2
2	NO ₃ ⁻	mg/L	< 0.01	< 0.01	45	45
3	Fecal Coliform Bacteria	MPN/100 mL	< 1.8	< 1.8	-	-
4	Total Coliform Bacteria	MPN/100 mL	< 1.8	< 1.8	2.2	-

พิกัด : 47Q 0590061 UTM 2206971

มาตรฐาน : ประกาศกระทรวงทรัพยากรธรรมชาติและสิ่งแวดล้อม เรื่องกำหนดหลักเกณฑ์และมาตรการในทางวิชาการสำหรับการป้องกัน
ด้านสาธารณสุขและการป้องกันในเรื่องสิ่งแวดล้อมเป็นพิษ พ.ศ. 2551

(1) เกณฑ์กำหนดที่เหมาะสม

(2) เกณฑ์อนุโลมสูงสุด

หมายเหตุ : วิธีการตรวจสอบต้องเป็นไปตามคู่มือวิเคราะห์น้ำ และน้ำเสียของสมาคมวิศวกรรมสิ่งแวดล้อมแห่งประเทศไทย หรือมาตรฐาน
ของสหรัฐอเมริกาที่กำหนดไว้

ชื่อบริษัทผู้ตรวจวัด : บริษัท เทคนิคสิ่งแวดล้อมไทย จำกัด

ชื่อบริษัทผู้วิเคราะห์ตัวอย่าง : บริษัท เทคนิคสิ่งแวดล้อมไทย จำกัด

ตารางที่ 3.4-5 (ต่อ) ผลการตรวจวัดคุณภาพน้ำใต้ดิน

อันดับ	ดัชนีการตรวจวัด	หน่วย	ผลวิเคราะห์		มาตรฐาน	
			บ้านสันปางลาว (บ้านปางลาว)			
			05/09/68	10/12/68	(1)	(2)
1	pH	-	7.30	7.97	7.0-8.5	6.5-9.2
2	NO ₃ ⁻	mg/L	10.93	8.88	45	45
3	Fecal Coliform Bacteria	MPN/100 mL	< 1.8	4.5	-	-
4	Total Coliform Bacteria	MPN/100 mL	4.5	13	2.2	-

พิกัด : 47Q 0591291 UTM 2207294

มาตรฐาน : ประกาศกระทรวงทรัพยากรธรรมชาติและสิ่งแวดล้อม เรื่องกำหนดหลักเกณฑ์และมาตรการในทางวิชาการสำหรับการป้องกัน
ด้านสาธารณสุขและการป้องกันในเรืองสิ่งแวดล้อมเป็นพิษ พ.ศ. 2551

(1) เกณฑ์กำหนดที่เหมาะสม

(2) เกณฑ์อนุโลมสูงสุด

หมายเหตุ : วิธีการตรวจสอบต้องเป็นไปตามคู่มือวิเคราะห์น้ำ และน้ำเสียของสมาคมวิศวกรรมสิ่งแวดล้อมแห่งประเทศไทย หรือมาตรฐาน
ของสหรัฐอเมริกาที่กำหนดไว้

ชื่อบริษัทผู้ตรวจวัด : บริษัท เทคนิคล้างแวดล้อมไทย จำกัด

ชื่อบริษัทผู้วิเคราะห์ตัวอย่าง : บริษัท เทคนิคล้างแวดล้อมไทย จำกัด

ตารางที่ 3.4-5 (ต่อ) ผลการตรวจวัดคุณภาพน้ำใต้ดิน

อันดับ	ดัชนีการตรวจวัด	หน่วย	ผลวิเคราะห์		มาตรฐาน	
			บ้านสันป่าแดง (บ้านสันตันก่อ หรือบ้านสันปอแดง)			
			05/09/68	10/12/68	(1)	(2)
1	pH	-	7.46	7.70	7.0-8.5	6.5-9.2
2	NO ₃ ⁻	mg/L	1.10	3.83	45	45
3	Fecal Coliform Bacteria	MPN/100 mL	7.8	<1.8	-	-
4	Total Coliform Bacteria	MPN/100 mL	2,400	<1.8	2.2	-

พิกัด : 47Q 0591988 UTM 2208264

มาตรฐาน : ประกาศกระทรวงทรัพยากรธรรมชาติและสิ่งแวดล้อม เรื่องกำหนดหลักเกณฑ์และมาตรการในทางวิชาการสำหรับการป้องกัน
ด้านสาธารณสุขและการป้องกันในเรื่องสิ่งแวดล้อมเป็นพิษ พ.ศ. 2551

(1) เกณฑ์กำหนดที่เหมาะสม

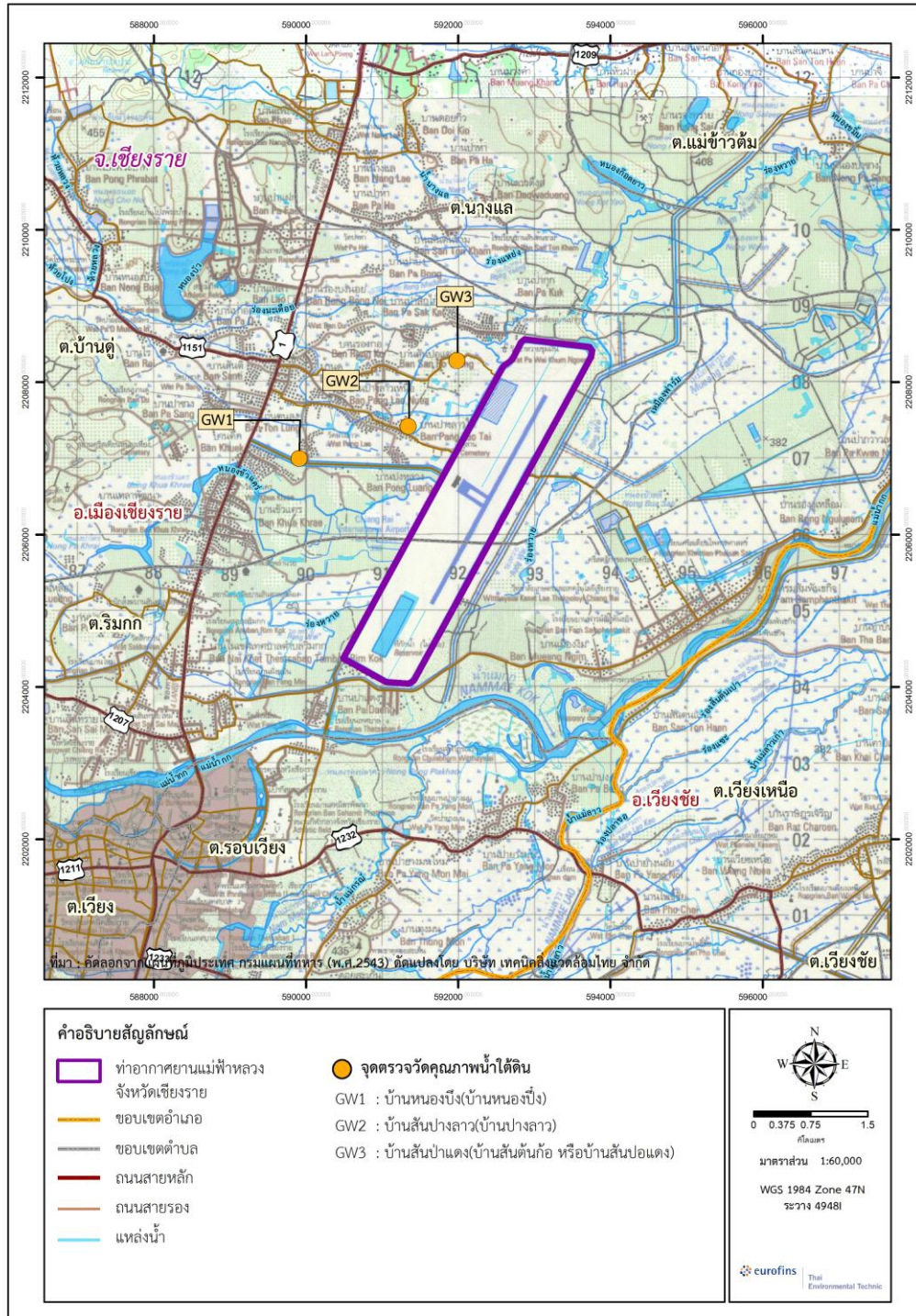
(2) เกณฑ์อนุโลมสูงสุด

หมายเหตุ : วิธีการตรวจสอบต้องเป็นไปตามคู่มือวิเคราะห์น้ำ และน้ำเสียของสมาคมวิศวกรรมสิ่งแวดล้อมแห่งประเทศไทย หรือมาตรฐาน
ของสหรัฐอเมริกาที่กำหนดไว้

ชื่อบริษัทผู้ตรวจวัด : บริษัท เทคนิคสิ่งแวดล้อมไทย จำกัด

ชื่อบริษัทผู้วิเคราะห์ตัวอย่าง : บริษัท เทคนิคสิ่งแวดล้อมไทย จำกัด

รายงานผลการปฏิบัติตามมาตรการป้องกันและแก้ไขผลกระทบสิ่งแวดล้อมและมาตรการติดตามตรวจสอบผลกระทบสิ่งแวดล้อม
โครงการก่อสร้างท่าอากาศยานเชียงรายแห่งใหม่ : ในระยะดำเนินการ ท่าอากาศยานแม่ฟ้าหลวง เชียงราย
ของ บริษัท ท่าอากาศยานไทย จำกัด (มหาชน) เดือนกรกฎาคม-ธันวาคม 2568



รูปที่ 3.4-6 ตำแหน่งการเก็บตัวอย่างคุณภาพน้ำใต้ดิน

	
บ้านหนองบึง (บ้านหนองบึง)	บ้านสันปางลาว (บ้านปางลาว)
	
บ้านสันป่าแดง (บ้านสันตันก่อ หรือบ้านสันปอแดง)	
เดือนกันยายน 2568	
รูปที่ 3.4-7 การเก็บตัวอย่างคุณภาพน้ำใต้ดิน	

	
บ้านหนองบึง (บ้านหนองบึง)	บ้านสันปางลาว (บ้านปางลาว)
	
บ้านสันป่าแดง (บ้านสันตันก่อ หรือบ้านสันปอแดง)	
เดือนธันวาคม 2568	
รูปที่ 3.4-7 (ต่อ) การเก็บตัวอย่างคุณภาพน้ำใต้ดิน	

3.4.4 ผลการตรวจวัดคุณภาพน้ำจากระบบบำบัดน้ำเสีย

โครงการตรวจวัดคุณภาพน้ำจากระบบบำบัดน้ำเสีย จำนวน 3 สถานี ได้แก่ น้ำเสียก่อนเข้าระบบบำบัดน้ำเสีย บริเวณบ่อกักน้ำเสียช่องทางที่ 1, น้ำเสียในระบบบำบัดน้ำเสีย (บ่อที่ 1 บ่อเติมอากาศ) และน้ำทิ้งที่ผ่านระบบบำบัดน้ำเสีย (บริเวณโครงสร้าง คสล หลังผ่าน Chlorine feed set) ในวันที่ 4 กันยายน และ 10 ธันวาคม 2568 ผลการตรวจวัด พบว่า ส่วนใหญ่มีค่าอยู่ในเกณฑ์มาตรฐานตามประกาศกระทรวงทรัพยากรธรรมชาติและสิ่งแวดล้อม เรื่อง กำหนดมาตรฐานควบคุมการระบายน้ำทิ้งจากอาคารบางประเภทและบางขนาด พ.ศ. 2567, ประเภท ข ยกเว้นปริมาณ TKN, Total Coliform Bacteria และ Fecal Coliform Bacteria มีค่าเกินเกณฑ์มาตรฐานกำหนด ทั้งนี้ น้ำทิ้งที่ผ่านระบบบำบัดน้ำเสียไม่มีการระบายออกนอกพื้นที่ทชร. โดยตรง โดยตำแหน่งสุดท้ายที่เป็นจุดระบายออกจะอยู่บริเวณปลายรางระบายน้ำคอนกรีตภายในพื้นที่ Airside ผลการตรวจวัดแสดงดังตารางที่ 3.4-6 ตำแหน่งและการตรวจวัดดังรูปที่ 3.4-8 และ 3.4-9

ตารางที่ 3.4-6 ผลการตรวจวัดคุณภาพน้ำจากระบบบำบัดน้ำเสีย

อันดับ	ดัชนีการตรวจวัด	หน่วย	ผลวิเคราะห์	
			คุณภาพน้ำจากระบบบำบัดน้ำเสีย	
			น้ำเสียก่อนเข้าระบบบำบัดน้ำเสีย บริเวณบ่อกักน้ำเสียช่องทางที่ 1	
			04/09/68	10/12/68
1	pH	-	8.88	8.06
2	Settleable Solids	ml/L	1.00	2.00
3	Suspended Solid	mg/L	74.2	145.1
4	Total Suspended Solid	mg/L	106.1	148.6
5	Total Dissolved Solids	mg/L	594	345
6	BOD	mg/L	131.0	260.0
7	COD	mg/L	501	700
8	Oil & Grease	mg/L	17.8	24.2
9	Total Kjeldahl Nitrogen	mg/L	103.96	117.91
10	Sulfide	mg/L	7.97	6.27
11	E. Coli	MPN/100 mL	160,000	1,500
12	Fecal Coliform Bacteria	MPN/100 mL	>160,000	>160,000
13	Total Coliform Bacteria	MPN/100 mL	>160,000	>160,000

พิกัด : 47Q 0592080 UTM 2206806

หมายเหตุ : วิธีการตรวจสอบต้องเป็นไปตามคู่มือวิเคราะห์น้ำและน้ำเสียของสมาคมวิศวกรรมสิ่งแวดล้อมแห่งประเทศไทยหรือมาตรฐานของสหรัฐอเมริการ่วมกันกำหนดไว้

ชื่อบริษัทผู้ตรวจวัด : บริษัท เทคนิคสิ่งแวดล้อมไทย จำกัด

ชื่อบริษัทผู้วิเคราะห์ : บริษัท เทคนิคสิ่งแวดล้อมไทย จำกัด

ตารางที่ 3.4-6 (ต่อ) ผลการตรวจวัดคุณภาพน้ำจากระบบบำบัดน้ำเสีย

อันดับ	ดัชนีการตรวจวัด	หน่วย	ผลวิเคราะห์	
			คุณภาพน้ำจากระบบบำบัดน้ำเสีย	
			น้ำเสียในระบบบำบัดน้ำเสีย (บ่อที่ 1 บ่อเติมอากาศ)	
			04/09/68	10/12/68
1	pH	-	7.81	7.82
2	Settleable Solids	ml/L	0.20	0.30
3	Suspended Solid	mg/L	17.0	18.6
4	Total Suspended Solid	mg/L	33.0	21.3
5	Total Dissolved Solids	mg/L	284	292
6	BOD	mg/L	9.8	74.0
7	COD	mg/L	95	236
8	Oil & Grease	mg/L	0.6	4.9
9	Total Kjeldahl Nitrogen	mg/L	26.85	102.99
10	Sulfide	mg/L	< 0.01	1.63
11	E. Coli	MPN/100 mL	790	4,800
12	Fecal Coliform Bacteria	MPN/100 mL	2,400	>160,000
13	Total Coliform Bacteria	MPN/100 mL	92,000	>160,000

พิกัด : 47Q 0592233 UTM 2207058

หมายเหตุ : วิธีการตรวจสอบต้องเป็นไปตามคู่มือวิเคราะห์น้ำและน้ำเสียของสมาคมวิศวกรรมสิ่งแวดล้อมแห่งประเทศไทยหรือมาตรฐานของสหรัฐอเมริการ่วมกันกำหนดไว้

ชื่อบริษัทผู้ตรวจวัด : บริษัท เทคนิคสิ่งแวดล้อมไทย จำกัด

ชื่อบริษัทผู้วิเคราะห์ : บริษัท เทคนิคสิ่งแวดล้อมไทย จำกัด

ตารางที่ 3.4-6 (ต่อ) ผลการตรวจวัดคุณภาพน้ำจากระบบบำบัดน้ำเสีย

อันดับ	ดัชนีการตรวจวัด	หน่วย	ผลวิเคราะห์		มาตรฐาน
			คุณภาพน้ำจากระบบบำบัดน้ำเสีย		
			น้ำทิ้งที่ผ่านระบบบำบัดน้ำเสีย (บริเวณโครงสร้าง คสล หลังผ่าน Chlorine feed set)		
			04/09/68	10/12/68	
1	pH	-	7.52	8.08	5.5-9.0
2	Settleable Solids	ml/L	< 0.10	0.10	-
3	Suspended Solid	mg/L	7.2	9.8	-
4	Total Suspended Solid	mg/L	10.1	21.1	40
5	Total Dissolved Solids	mg/L	200	226	1,000
6	BOD	mg/L	8.8	11.4	30
7	COD	mg/L	83	108	-
8	Oil & Grease	mg/L	0.6	1.1	20
9	Total Kjeldahl Nitrogen	mg/L	9.52	42.44	35
10	Sulfide	mg/L	< 0.01	< 0.01	1.0
11	E. Coli	MPN/100 mL	79	92,000	-
12	Fecal Coliform Bacteria	MPN/100 mL	130	>160,000	1,000
13	Total Coliform Bacteria	MPN/100 mL	2,300	>160,000	5,000

พิกัด : 47Q 0592314 UTM 2207012

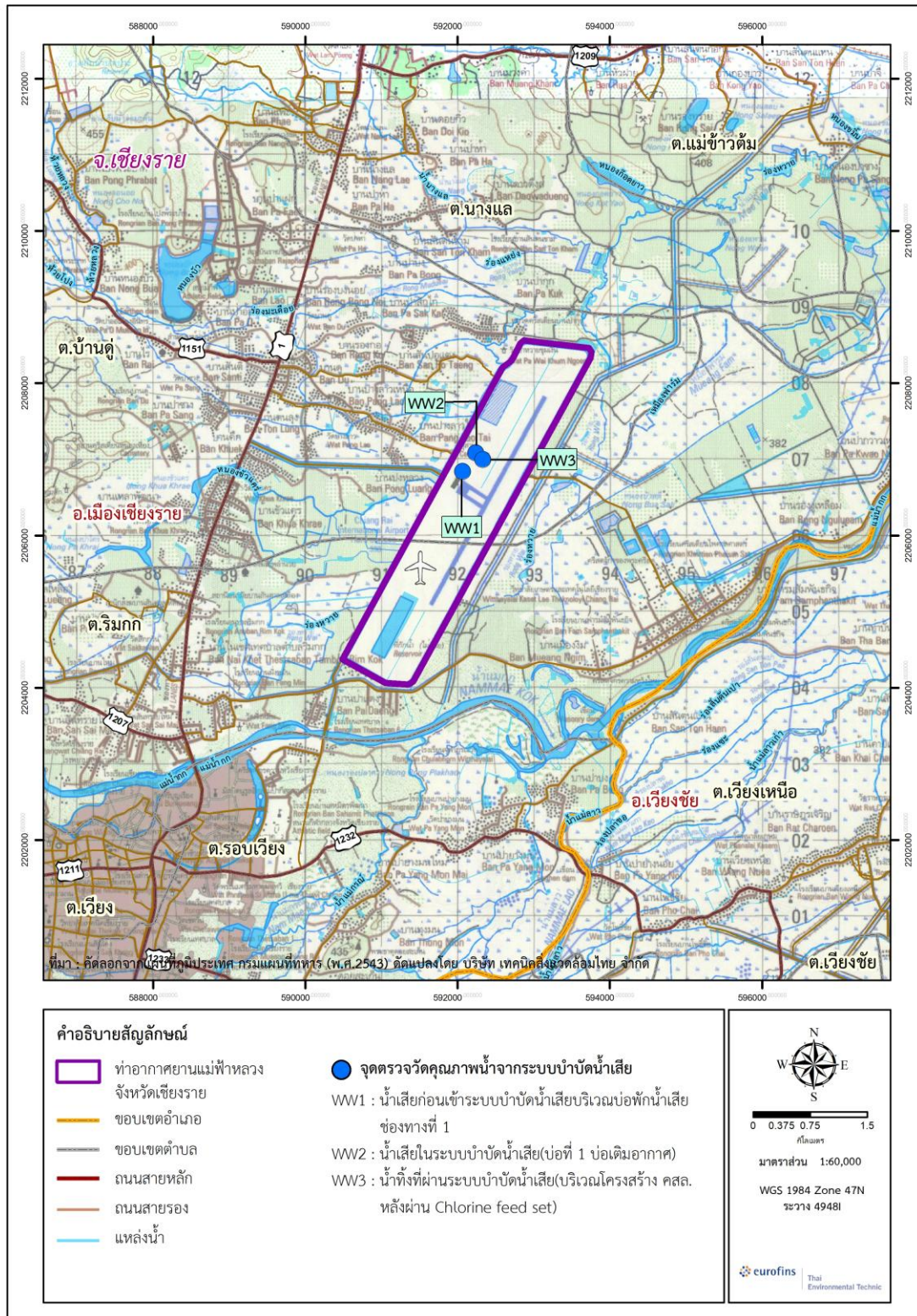
มาตรฐาน : ⁽¹⁾ ประกาศกระทรวงทรัพยากรธรรมชาติและสิ่งแวดล้อม เรื่อง กำหนดมาตรฐานควบคุมการระบายน้ำทิ้งจากอาคารบางประเภท และบางขนาด พ.ศ. 2567, ประเภท ข

หมายเหตุ : วิธีการตรวจสอบต้องเป็นไปตามคู่มือวิเคราะห์น้ำและน้ำเสียของสมาคมวิศวกรรมสิ่งแวดล้อมแห่งประเทศไทยหรือมาตรฐานของสหรัฐอเมริกา ร่วมกันกำหนดไว้

ชื่อบริษัทผู้ตรวจวัด : บริษัท เทคนิคล้างน้ำเสียไทย จำกัด

ชื่อบริษัทผู้วิเคราะห์ : บริษัท เทคนิคล้างน้ำเสียไทย จำกัด

รายงานผลการปฏิบัติตามมาตรการป้องกันและแก้ไขผลกระทบสิ่งแวดล้อมและมาตรการติดตามตรวจสอบผลกระทบสิ่งแวดล้อม
โครงการก่อสร้างท่าอากาศยานเชียงรายแห่งใหม่ : ในระยะดำเนินการ ท่าอากาศยานแม่ฟ้าหลวง เชียงราย
ของ บริษัท ท่าอากาศยานไทย จำกัด (มหาชน) เดือนกรกฎาคม-ธันวาคม 2568



รูปที่ 3.4-8 ตำแหน่งการเก็บตัวอย่างคุณภาพน้ำจากระบบบำบัดน้ำเสีย

	
<p>น้ำเสียก่อนเข้าระบบบำบัดน้ำเสีย บริเวณบ่อกักน้ำเสียช่องทางที่ 1</p>	<p>น้ำเสียในระบบบำบัดน้ำเสีย (บ่อที่ 1 บ่อเติมอากาศ)</p>
	
<p>น้ำทิ้งที่ผ่านระบบบำบัดน้ำเสีย (บริเวณโครงสร้าง คสล หลังผ่าน Chlorine feed set)</p>	
<p>คุณภาพน้ำจากระบบบำบัดน้ำเสีย</p>	
<p>เดือนกันยายน 2568</p>	
<p>รูปที่ 3.4-9 การเก็บตัวอย่างคุณภาพน้ำจากระบบบำบัดน้ำเสีย</p>	

	
<p>น้ำเสียก่อนเข้าระบบบำบัดน้ำเสีย บริเวณบ่อกักน้ำเสียช่องทางที่ 1</p>	<p>น้ำเสียในระบบบำบัดน้ำเสีย (บ่อที่ 1 บ่อเติมอากาศ)</p>
	
<p>น้ำทิ้งที่ผ่านระบบบำบัดน้ำเสีย (บริเวณโครงสร้าง คสล หลังผ่าน Chlorine feed set)</p>	
<p>คุณภาพน้ำจากระบบบำบัดน้ำเสีย</p>	
<p>เดือนธันวาคม 2568</p>	
<p>รูปที่ 3.4-9 (ต่อ) การเก็บตัวอย่างคุณภาพน้ำจากระบบบำบัดน้ำเสีย</p>	

3.4.5 ผลการตรวจวัดคุณภาพอากาศในบรรยากาศ

โครงการดำเนินการตรวจวัดคุณภาพอากาศในบรรยากาศ จำนวน 3 สถานี ได้แก่ บริเวณลานจอดเครื่องบิน, โรงเรียนบ้านฝางหมื่น และโรงเรียนหรือชุมชนบ้านป่ากุก ทำการตรวจวัดระหว่างวันที่ 2-9 ธันวาคม 2568 โดยทำการตรวจวิเคราะห์หาปริมาณ TSP และ CO ผลการตรวจวัด พบว่า มีค่าอยู่ในเกณฑ์มาตรฐานตามประกาศคณะกรรมการสิ่งแวดล้อมแห่งชาติ ฉบับที่ 10 (พ.ศ. 2538) และฉบับที่ 24 (พ.ศ. 2547) เรื่องกำหนดมาตรฐานคุณภาพอากาศในบรรยากาศโดยทั่วไป ผลการตรวจวัดแสดงดังตารางที่ 3.4-7 ตำแหน่งและการตรวจวัดดังรูปที่ 3.4-10 และ 3.4-11

ตารางที่ 3.4-7 ผลการตรวจวัดคุณภาพอากาศในบรรยากาศ

อันดับ	ตำแหน่งตรวจวัด	วันที่ตรวจวัด	ผลการตรวจวัด
			TSP (mg/m ³)
1.	บริเวณลานจอดเครื่องบิน	02-03/12/68	0.059
		03-04/12/68	0.067
		04-05/12/68	0.065
		05-06/12/68	0.058
		06-07/12/68	0.051
		07-08/12/68	0.057
		08-09/12/68	0.055
ค่าต่ำสุด			0.051
ค่าสูงสุด			0.067
ค่าเฉลี่ย			0.059
มาตรฐาน ⁽¹⁾			0.33

พิกัด : 47Q 0591950 UTM 2206518

มาตรฐาน : ⁽¹⁾ ประกาศคณะกรรมการสิ่งแวดล้อมแห่งชาติ ฉบับที่ 10 (พ.ศ. 2538) (ค.ศ. 1995) และฉบับที่ 24 (พ.ศ. 2547) (ค.ศ. 2004) เรื่องกำหนดมาตรฐานคุณภาพอากาศในบรรยากาศโดยทั่วไป

หมายเหตุ : สภาพแวดล้อมบริเวณสถานีตรวจวัด : บริเวณภายในพื้นที่ลานจอดเครื่องบิน มีกิจกรรมตัดหญ้าในบางวันและเป็นช่วงฤดูฝน มีฝนตกต่อเนื่อง

ชื่อบริษัทผู้ตรวจวัด : บริษัท เทคนิคสิ่งแวดล้อมไทย จำกัด

ชื่อบริษัทผู้วิเคราะห์ตัวอย่าง : บริษัท เทคนิคสิ่งแวดล้อมไทย จำกัด

ตารางที่ 3.4-7 (ต่อ) ผลการตรวจวัดคุณภาพอากาศในบรรยากาศ

อันดับ	ตำแหน่งตรวจวัด	วันที่ตรวจวัด	ผลการตรวจวัด
			TSP (mg/m³)
2.	โรงเรียนบ้านฝางหมื่น	02-03/12/68	0.054
		03-04/12/68	0.058
		04-05/12/68	0.048
		05-06/12/68	0.042
		06-07/12/68	0.073
		07-08/12/68	0.051
		08-09/12/68	0.079
ค่าต่ำสุด			0.042
ค่าสูงสุด			0.079
ค่าเฉลี่ย			0.058
มาตรฐาน ⁽¹⁾			0.33

พิกัด : 47Q 0589082 UTM 2203695

มาตรฐาน : ⁽¹⁾ ประกาศคณะกรรมการสิ่งแวดล้อมแห่งชาติ ฉบับที่ 10 (พ.ศ. 2538) (ค.ศ. 1995) และฉบับที่ 24 (พ.ศ. 2547) (ค.ศ. 2004) เรื่องกำหนดมาตรฐานคุณภาพอากาศในบรรยากาศโดยทั่วไป

หมายเหตุ : สภาพแวดล้อมบริเวณสถานีตรวจวัด : บริเวณภายในโรงเรียนใกล้เคียงมีกองเก็บขยะ และกิจกรรมการเผาใบไม้แห้งในบางวัน มีรถผ่านเข้า-ออกในบางครั้ง

ชื่อบริษัทผู้ตรวจวัด : บริษัท เทคนิคสิ่งแวดล้อมไทย จำกัด

ชื่อบริษัทผู้วิเคราะห์ตัวอย่าง : บริษัท เทคนิคสิ่งแวดล้อมไทย จำกัด

ตารางที่ 3.4-7 (ต่อ) ผลการตรวจวัดคุณภาพอากาศในบรรยากาศ

อันดับ	ตำแหน่งตรวจวัด	วันที่ตรวจวัด	ผลการตรวจวัด
			TSP (mg/m ³)
3.	โรงเรียนหรือชุมชนบ้านป่ากูก	02-03/12/68	0.074
		03-04/12/68	0.059
		04-05/12/68	0.054
		05-06/12/68	0.052
		06-07/12/68	0.075
		07-08/12/68	0.068
		08-09/12/68	0.053
ค่าต่ำสุด			0.052
ค่าสูงสุด			0.075
ค่าเฉลี่ย			0.062
มาตรฐาน ⁽¹⁾			0.33

พิกัด : 47Q 0592623 UTM 2208344

มาตรฐาน : ⁽¹⁾ ประกาศคณะกรรมการสิ่งแวดล้อมแห่งชาติ ฉบับที่ 10 (พ.ศ. 2538) (ค.ศ. 1995) และฉบับที่ 24 (พ.ศ. 2547) (ค.ศ. 2004) เรื่องกำหนดมาตรฐานคุณภาพอากาศในบรรยากาศโดยทั่วไป

หมายเหตุ : สภาพแวดล้อมบริเวณสถานีตรวจวัด : บริเวณภายในวัดบ้านป่าก๊ก มีรถบรรทุกดินเข้า-ออก มีกิจกรรมก่อสร้างเจดีย์
ชื่อบริษัทผู้ตรวจวัด : บริษัท เทคนิคสิ่งแวดล้อมไทย จำกัด
ชื่อบริษัทผู้วิเคราะห์ตัวอย่าง : บริษัท เทคนิคสิ่งแวดล้อมไทย จำกัด

ตารางที่ 3.4-7 (ต่อ) ผลการตรวจวัดคุณภาพอากาศในบรรยากาศ

อันดับ	เวลา	ผลการตรวจวัด						
		บริเวณลานจอดเครื่องบิน						
		CO (ppm)						
		02-03/12/68	03-04/12/68	04-05/12/68	05-06/12/68	06-07/12/68	07-08/12/68	08-09/12/68
1.	13:00-14:00	2.3	2.5	2.9	2.9	2.9	2.7	2.1
2.	14:00-15:00	2.8	2.2	2.6	2.1	3.0	2.1	2.1
3.	15:00-16:00	2.5	2.3	2.3	2.3	2.7	2.0	2.7
4.	16:00-17:00	2.7	2.4	2.8	2.4	2.6	2.1	2.3
5.	17:00-18:00	2.7	2.6	2.9	2.1	2.8	2.5	2.8
6.	18:00-19:00	2.4	2.4	2.5	2.8	3.0	2.4	2.9
7.	19:00-20:00	2.8	2.1	2.2	2.6	2.7	2.2	3.0
8.	20:00-21:00	2.5	2.7	2.6	2.6	2.2	2.6	2.0
9.	21:00-22:00	2.7	2.9	2.6	2.6	2.3	2.9	2.2
10.	22:00-23:00	2.9	2.8	2.0	2.4	2.8	2.0	2.4
11.	23:00-00:00	2.4	2.5	2.9	2.5	2.7	2.8	2.1
12.	00:00-01:00	2.1	2.5	2.5	2.5	2.5	2.6	2.2
13.	01:00-02:00	2.3	2.8	3.0	2.4	2.6	2.7	2.0
14.	02:00-03:00	2.2	2.0	2.1	2.8	2.6	2.2	2.4
15.	03:00-04:00	2.3	2.6	2.9	2.3	2.9	2.0	2.3
16.	04:00-05:00	2.4	2.2	2.5	2.5	2.6	2.3	2.9
17.	05:00-06:00	2.4	2.3	2.1	2.8	2.8	2.4	2.5
18.	06:00-07:00	2.6	2.0	2.0	2.1	3.0	2.9	2.5
19.	07:00-08:00	2.6	2.9	3.0	2.5	2.3	2.2	2.7
20.	08:00-09:00	2.7	2.5	2.8	2.4	2.5	2.6	2.5
21.	09:00-10:00	2.1	2.1	2.8	2.1	2.7	2.2	2.2
22.	10:00-11:00	2.9	2.8	3.0	2.1	2.4	2.6	2.7
23.	11:00-12:00	2.1	2.0	2.4	3.0	2.1	2.0	2.2
24.	12:00-13:00	2.2	2.6	2.8	2.5	3.0	2.7	2.4
ค่าต่ำสุด		2.1	2.0	2.0	2.1	2.1	2.0	2.0
ค่าสูงสุด		2.9	2.9	3.0	3.0	3.0	2.9	3.0
ค่าเฉลี่ย		2.5	2.4	2.6	2.5	2.7	2.4	2.4
มาตรฐาน ⁽¹⁾		30						

พิกัด : 47Q 0591950 UTM 2206518

มาตรฐาน : ⁽¹⁾ ประกาศคณะกรรมการสิ่งแวดล้อมแห่งชาติ ฉบับที่ 10 (พ.ศ. 2538) เรื่องกำหนดมาตรฐานคุณภาพอากาศในบรรยากาศโดยทั่วไป

หมายเหตุ : ชื่อบริษัทผู้ตรวจวัด : บริษัท เทคนิคสิ่งแวดล้อมไทย จำกัด

ตารางที่ 3.4-7 (ต่อ) ผลการตรวจวัดคุณภาพอากาศในบรรยากาศ

อันดับ	เวลา	ผลการตรวจวัด						
		โรงเรียนบ้านฝางหมื่น						
		CO (ppm)						
		02-03/12/68	03-04/12/68	04-05/12/68	05-06/12/68	06-07/12/68	07-08/12/68	08-09/12/68
1.	17:00-18:00	1.0	1.8	2.9	1.9	1.9	2.7	1.7
2.	18:00-19:00	2.1	1.8	2.5	2.8	1.7	2.8	2.1
3.	19:00-20:00	2.5	2.0	2.5	1.0	2.8	2.1	1.4
4.	20:00-21:00	2.9	2.1	2.9	2.2	2.4	1.7	1.9
5.	21:00-22:00	1.2	1.5	1.2	1.1	1.3	2.2	2.8
6.	22:00-23:00	1.9	2.4	1.7	1.3	1.5	1.2	2.1
7.	23:00-00:00	1.2	1.4	1.9	2.2	2.8	1.6	1.9
8.	00:00-01:00	2.9	1.7	2.5	1.6	1.2	2.4	2.7
9.	01:00-02:00	1.7	2.4	1.6	2.1	2.4	1.2	2.9
10.	02:00-03:00	1.9	2.9	2.4	1.6	2.7	1.1	2.1
11.	03:00-04:00	2.4	2.5	2.2	3.0	1.5	1.8	2.5
12.	04:00-05:00	2.9	1.3	2.5	2.8	2.4	2.7	1.8
13.	05:00-06:00	2.2	1.6	2.8	2.2	1.0	1.4	2.1
14.	06:00-07:00	1.2	2.7	1.3	2.1	2.3	1.8	2.2
15.	07:00-08:00	2.0	2.4	1.6	2.6	2.3	2.6	1.9
16.	08:00-09:00	2.2	2.4	1.8	1.9	1.3	2.3	2.6
17.	09:00-10:00	1.4	2.3	2.9	1.2	2.5	3.0	2.0
18.	10:00-11:00	1.1	2.7	1.8	1.4	2.8	1.4	2.3
19.	11:00-12:00	2.9	1.6	1.9	2.3	2.3	2.9	2.4
20.	12:00-13:00	1.7	1.4	2.9	1.6	1.9	1.1	2.4
21.	13:00-14:00	2.2	1.4	2.8	1.8	2.6	2.7	2.7
22.	14:00-15:00	2.8	2.5	1.5	2.1	2.3	1.4	1.2
23.	15:00-16:00	2.4	1.4	2.4	1.6	1.4	2.5	2.2
24.	16:00-17:00	1.6	2.1	2.6	1.2	2.9	1.3	2.2
ค่าต่ำสุด		1.0	1.3	1.2	1.0	1.0	1.1	1.2
ค่าสูงสุด		2.9	2.9	2.9	3.0	2.9	3.0	2.9
ค่าเฉลี่ย		2.0	2.0	2.2	1.9	2.1	2.0	2.2
มาตรฐาน ⁽¹⁾		30						

พิกัด : 47Q 0589082 UTM 2203695

มาตรฐาน : ⁽¹⁾ ประกาศคณะกรรมการสิ่งแวดล้อมแห่งชาติ ฉบับที่ 10 (พ.ศ. 2538) เรื่องกำหนดมาตรฐานคุณภาพอากาศในบรรยากาศโดยทั่วไป

หมายเหตุ : ชื่อบริษัทผู้ตรวจวัด : บริษัท เทคนิคสิ่งแวดล้อมไทย จำกัด

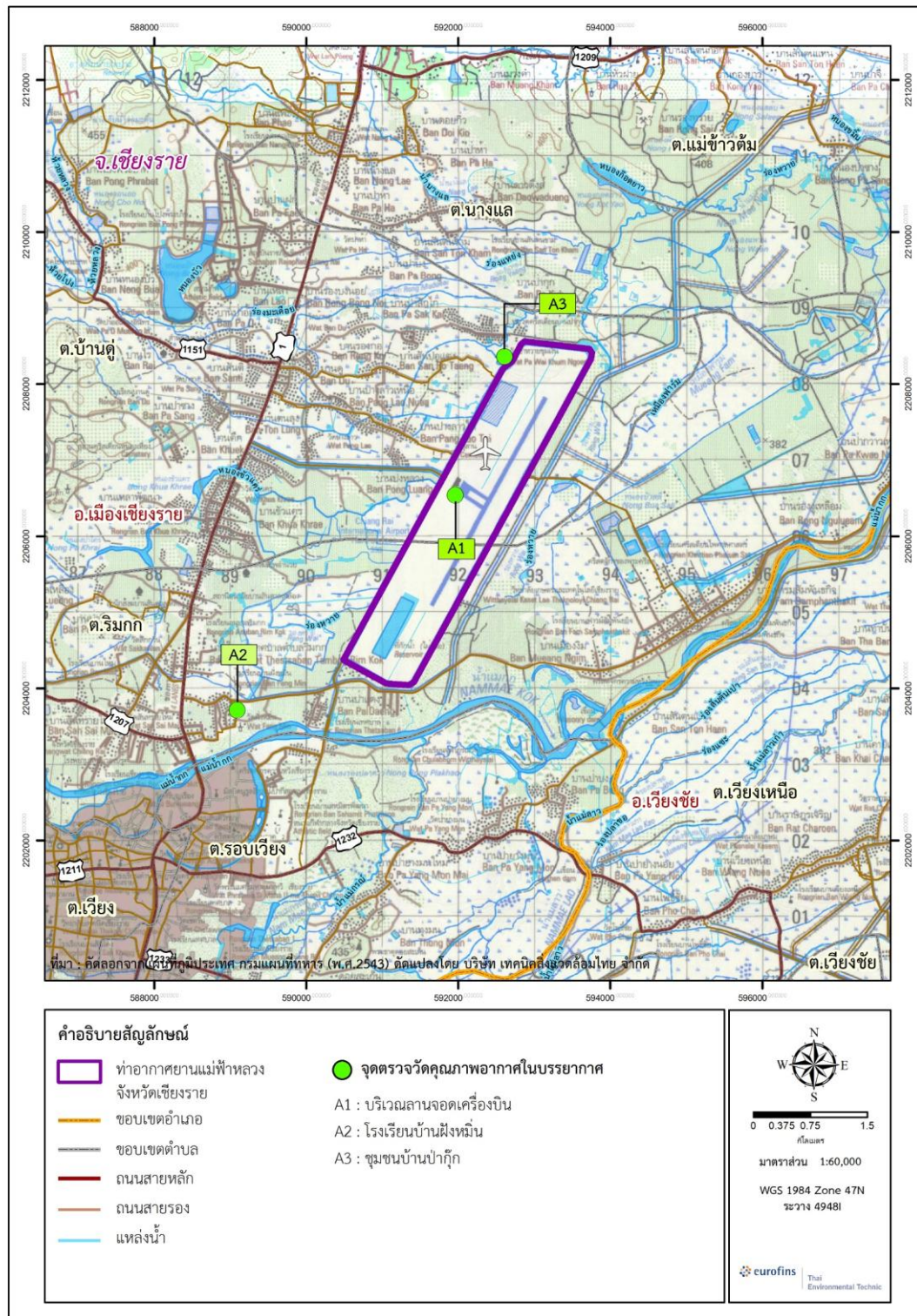
ตารางที่ 3.4-7 (ต่อ) ผลการตรวจวัดคุณภาพอากาศในบรรยากาศ

อันดับ	เวลา	ผลการตรวจวัด						
		โรงเรียนหรือชุมชนบ้านป่ากุก						
		CO (ppm)						
		02-03/12/68	03-04/12/68	04-05/12/68	05-06/12/68	06-07/12/68	07-08/12/68	08-09/12/68
1.	18:00-19:00	1.6	1.9	2.0	2.1	3.0	1.9	1.9
2.	19:00-20:00	2.5	2.1	3.0	1.0	2.4	1.7	1.9
3.	20:00-21:00	2.5	1.2	2.0	1.6	2.6	2.4	1.4
4.	21:00-22:00	1.4	1.2	2.4	1.9	1.5	1.1	2.9
5.	22:00-23:00	1.3	1.8	1.8	2.1	2.9	1.8	1.7
6.	23:00-00:00	2.0	1.6	1.8	1.8	2.9	1.9	2.8
7.	00:00-01:00	1.1	2.9	1.2	1.1	2.0	2.1	2.8
8.	01:00-02:00	1.3	1.5	2.8	2.4	1.8	1.9	2.0
9.	02:00-03:00	1.4	2.4	1.3	2.6	2.2	2.8	1.5
10.	03:00-04:00	2.5	1.7	2.5	1.3	1.6	1.5	1.9
11.	04:00-05:00	2.4	2.6	2.0	2.0	1.1	2.8	1.3
12.	05:00-06:00	2.0	2.5	2.1	2.7	1.4	1.1	2.2
13.	06:00-07:00	2.4	2.7	1.2	1.6	1.8	2.4	1.0
14.	07:00-08:00	2.8	2.9	1.0	2.0	1.1	1.2	1.3
15.	08:00-09:00	2.8	1.5	1.7	2.3	1.4	1.1	2.8
16.	09:00-10:00	1.8	3.0	1.1	3.0	3.0	2.2	2.4
17.	10:00-11:00	1.9	2.4	1.3	2.1	1.7	1.4	1.9
18.	11:00-12:00	2.7	1.5	2.2	2.0	2.3	2.3	2.7
19.	12:00-13:00	3.0	1.8	2.1	1.5	1.1	1.5	1.0
20.	13:00-14:00	2.8	2.5	2.4	2.9	1.0	2.6	2.3
21.	14:00-15:00	1.5	1.8	2.3	2.7	3.0	3.0	1.2
22.	15:00-16:00	2.0	2.5	2.8	2.7	2.0	2.2	2.1
23.	16:00-17:00	2.5	1.6	2.5	1.4	1.4	1.9	2.2
24.	17:00-18:00	1.1	2.5	2.7	2.4	1.3	2.8	2.0
ค่าต่ำสุด		1.1	1.2	1.0	1.0	1.0	1.1	1.0
ค่าสูงสุด		3.0	3.0	3.0	3.0	3.0	3.0	2.9
ค่าเฉลี่ย		2.1	2.1	2.0	2.1	1.9	2.0	2.0
มาตรฐาน ⁽¹⁾		30						


พิกัด : 47Q 0592623 UTM 2208344

มาตรฐาน : ⁽¹⁾ ประกาศคณะกรรมการสิ่งแวดล้อมแห่งชาติ ฉบับที่ 10 (พ.ศ. 2538) เรื่องกำหนดมาตรฐานคุณภาพอากาศในบรรยากาศโดยทั่วไป

หมายเหตุ : ชื่อบริษัทผู้ตรวจวัด : บริษัท เทคนิคสิ่งแวดล้อมไทย จำกัด



รูปที่ 3.4-10 ตำแหน่งตรวจวัดคุณภาพอากาศในบรรยากาศ

	
บริเวณลานจอดเครื่องบิน	โรงเรียนบ้านฝางหมื่น
	
โรงเรียนหรือชุมชนบ้านป่ากุก	
รูปที่ 3.4-11 การตรวจวัดคุณภาพอากาศในบรรยากาศ	

3.4.6 ผลการตรวจวัดความเร็วลมและทิศทางลม

การตรวจวัดความเร็วลมและทิศทางลม จำนวน 3 สถานี ได้แก่ ได้แก่ บริเวณลานจอดเครื่องบิน, โรงเรียนบ้านฝางหมื่น และโรงเรียนหรือชุมชนบ้านป่ากุก ทำการตรวจวัดระหว่างวันที่ 2-9 ธันวาคม 2568 สรุปผลการตรวจวัดดังนี้

- บริเวณลานจอดเครื่องบิน ความเร็วลมมีค่าระหว่าง 0.0-2.7 เมตรต่อวินาที โดยมีความเร็วลมเฉลี่ย 7 วันต่อเนื่อง เท่ากับ 0.6 เมตรต่อวินาที เป็นลมสงบคิดเป็นร้อยละ 62.5 ลมเบาคิดเป็นร้อยละ 37.5 ทิศทางลมโดยส่วนใหญ่เป็นลมที่พัดมาจากทิศตะวันตกเฉียงเหนือค่อนไปทางทิศตะวันตก และทิศตะวันตก

- บริเวณบ้านฝางหมื่น ความเร็วลมมีค่าระหว่าง 0.0-0.9 เมตรต่อวินาที โดยมีความเร็วลมเฉลี่ย 7 วันต่อเนื่อง เท่ากับ 0.2 เมตรต่อวินาที เป็นลมสงบคิดเป็นร้อยละ 94.6 และลมเบาคิดเป็นร้อยละ 5.4 ทิศทางลมโดยส่วนใหญ่เป็นลมที่พัดมาจากทิศตะวันออก

- บริเวณชุมชนบ้านป่ากุก ความเร็วลมมีค่าระหว่าง 0.0-2.2 เมตรต่อวินาที โดยมีความเร็วลมเฉลี่ย 7 วันต่อเนื่อง เท่ากับ 0.2 เมตรต่อวินาที เป็นลมสงบคิดเป็นร้อยละ 85.7 และลมเบาคิดเป็นร้อยละ 14.3 ทิศทางลมโดยส่วนใหญ่เป็นลมที่พัดมาจากทิศตะวันออกเฉียงเหนือค่อนไปทางทิศตะวันออก

ผลการตรวจวัดแสดงดังตารางที่ 3.4-8 การตรวจวัดแสดงดังรูปที่ 3.4-11 และผังแสดงความเร็วลมและทิศทางลมดังรูปที่ 3.4-12

ตารางที่ 3.4-8 ผลการตรวจวัดความเร็วลมและทิศทางลม

อันดับ	เวลา	ผลการตรวจวัด													
		บริเวณลานจอดเครื่องบิน													
		02-03/12/68		03-04/12/68		04-05/12/68		05-06/12/68		06-07/12/68		07-08/12/68		08-09/12/68	
		ความเร็วลม	ทิศทางลม	ความเร็วลม	ทิศทางลม	ความเร็วลม	ทิศทางลม	ความเร็วลม	ทิศทางลม	ความเร็วลม	ทิศทางลม	ความเร็วลม	ทิศทางลม	ความเร็วลม	ทิศทางลม
1.	13.00	1.3	WNW	0.9	WNW	1.3	WNW	1.3	ENE	1.8	ENE	1.3	NNW	1.8	NW
2.	14.00	1.8	NE	1.8	NE	1.3	NW	0.9	NE	1.8	ENE	2.7	WNW	2.7	WNW
3.	15.00	1.8	NE	1.8	ENE	2.2	WNW	1.3	NNW	1.3	NE	0.9	W	0.9	SW
4.	16.00	0.9	ENE	1.3	ENE	1.3	W	0.9	NNW	1.3	NNW	0.9	WNW	1.3	WNW
5.	17.00	0.9	N	0.4	NNE	0.9	SSW	0.0	NE	0.9	NW	0.0	WNW	0.0	SW
6.	18.00	0.4	NNE	0.9	NW	0.4	SSW	0.4	SSE	1.3	SW	0.4	SW	0.4	S
7.	19.00	0.4	SSE	1.3	SSW	0.0	SE	0.0	SSE	0.0	SSE	0.4	SW	0.4	SSE
8.	20.00	0.0	SSE	0.0	SSE	0.4	SSE	0.9	ESE	0.4	ESE	0.4	ENE	0.4	E
9.	21.00	0.4	E	0.0	SSE	0.4	SSW	0.4	ESE	0.4	SE	0.0	E	0.4	E
10.	22.00	0.0	SE	0.0	ESE	0.0	E	0.0	E	0.4	E	0.4	SSE	0.9	SSE
11.	23.00	0.4	ESE	0.4	E	0.4	SE	0.4	W	0.0	SW	0.0	E	0.0	E
12.	00.00	0.4	W	0.4	SW	0.4	E	0.0	SSW	0.4	SW	0.0	ESE	0.0	SE
13.	01.00	0.4	WNW	0.0	SSW	0.0	ESE	0.0	SE	0.0	WNW	0.4	SE	0.0	SE
14.	02.00	0.0	E	0.0	WNW	0.0	SE	0.0	SE	0.0	SSE	0.0	ESE	0.0	S
15.	03.00	0.0	E	0.0	SSE	0.0	ESE	0.0	SE	0.0	SSE	0.4	WNW	0.4	WNW
16.	04.00	0.0	E	0.0	SSE	0.4	WNW	0.0	S	0.0	SSE	0.0	NW	0.0	WNW
17.	05.00	0.0	S	0.0	SSE	0.9	NW	0.4	WNW	0.4	SW	0.0	NW	0.0	WNW
18.	06.00	0.4	WNW	0.0	WSW	0.0	NW	0.0	SW	0.0	WSW	0.4	S	0.4	S
19.	07.00	0.0	SW	0.4	WNW	0.0	SSE	0.0	E	0.0	NNE	0.0	WSW	0.0	SSW
20.	08.00	0.0	E	0.0	NNE	0.0	ENE	0.4	WNW	0.4	W	0.4	WNW	0.9	WNW
21.	09.00	0.4	WNW	0.4	WNW	0.4	NW	1.3	NW	1.3	W	0.9	NW	0.9	W
22.	10.00	0.9	NW	1.3	W	0.9	NW	0.9	W	1.8	W	1.3	WNW	0.9	WSW
23.	11.00	0.9	WNW	2.2	WNW	1.3	W	0.9	WNW	1.3	WSW	0.9	WNW	0.9	W
24.	12.00	1.3	WNW	1.3	W	0.9	NW	0.9	W	1.8	W	0.9	SE	0.9	WNW
ค่าเฉลี่ย		0.5	-	0.6	-	0.6	-	0.5	-	0.7	-	0.5	-	0.6	-

พิกัด : 47Q 0591950 UTM 2206518

หมายเหตุ : ความเร็วลม = (เมตร/วินาที)

ชื่อบริษัทผู้ตรวจวัด : บริษัท เทคนิคสิ่งแวดล้อมไทย จำกัด

ตารางที่ 3.4-8 (ต่อ) ผลการตรวจวัดความเร็วลมและทิศทางลม

อันดับ	เวลา	ผลการตรวจวัด													
		โรงเรียนบ้านฝางหมื่น													
		02-03/12/68		03-04/12/68		04-05/12/68		05-06/12/68		06-07/12/68		07-08/12/68		08-09/12/68	
		ความเร็วลม	ทิศทางลม	ความเร็วลม	ทิศทางลม	ความเร็วลม	ทิศทางลม	ความเร็วลม	ทิศทางลม	ความเร็วลม	ทิศทางลม	ความเร็วลม	ทิศทางลม	ความเร็วลม	ทิศทางลม
1.	17.00	0.4	ESE	0.4	N	0.0	E	0.0	E	0.0	E	0.0	ESE	0.0	ESE
2.	18.00	0.0	ESE	0.0	NNE	0.0	WSW	0.0	E	0.0	E	0.0	ESE	0.0	ESE
3.	19.00	0.0	ESE	0.0	NNE	0.0	WSW	0.0	WSW	0.0	ESE	0.0	WSW	0.0	WSW
4.	20.00	0.0	WSW	0.0	WSW	0.0	SW	0.0	WSW	0.0	WSW	0.0	WSW	0.0	WSW
5.	21.00	0.0	WSW	0.0	WSW	0.0	SW	0.0	WSW	0.0	WSW	0.0	WSW	0.0	WSW
6.	22.00	0.0	WSW	0.0	WSW	0.0	S	0.0	WSW	0.0	WSW	0.0	SW	0.0	WSW
7.	23.00	0.0	WSW	0.0	WSW	0.0	S	0.0	WSW	0.0	WSW	0.0	SW	0.0	WSW
8.	00.00	0.0	WSW	0.0	WSW	0.0	S	0.0	WSW	0.0	WSW	0.0	SW	0.0	SW
9.	01.00	0.0	WSW	0.0	WSW	0.0	S	0.0	WSW	0.0	WSW	0.0	SW	0.0	SW
10.	02.00	0.0	WSW	0.0	WSW	0.0	S	0.0	WSW	0.0	WSW	0.0	SW	0.0	SW
11.	03.00	0.0	WSW	0.0	WSW	0.0	S	0.0	WSW	0.0	WSW	0.0	SW	0.0	SW
12.	04.00	0.0	WSW	0.0	WSW	0.0	S	0.0	WSW	0.0	WSW	0.0	SW	0.0	SW
13.	05.00	0.0	WSW	0.0	WSW	0.0	S	0.0	WSW	0.0	WSW	0.0	SW	0.0	SW
14.	06.00	0.0	WSW	0.0	WSW	0.0	S	0.0	WSW	0.0	WSW	0.0	SW	0.0	SW
15.	07.00	0.0	WSW	0.0	WSW	0.0	S	0.0	SW	0.0	WSW	0.0	SW	0.0	SW
16.	08.00	0.0	WSW	0.0	WSW	0.0	ESE	0.0	ESE	0.0	WSW	0.0	SSW	0.0	E
17.	09.00	0.0	SW	0.0	SW	0.4	ENE	0.4	NNW	0.4	E	0.0	ESE	0.4	E
18.	10.00	0.0	E	0.0	SE	0.9	E	0.9	E	0.0	E	0.4	NE	0.9	ENE
19.	11.00	0.4	E	0.4	E	0.9	ENE	0.4	ENE	0.4	ESE	0.4	E	0.4	ENE
20.	12.00	0.9	E	0.4	E	0.4	ENE	0.4	SE	0.4	ESE	0.4	ESE	0.9	E
21.	13.00	0.9	E	0.4	SE	0.4	ENE	0.4	SE	0.4	SE	0.4	SE	0.4	ESE
22.	14.00	0.4	E	0.4	ESE	0.4	ENE	0.9	ESE	0.4	E	0.4	ENE	0.4	ESE
23.	15.00	0.4	E	0.0	ESE	0.4	E	0.9	ESE	0.4	ESE	0.4	SE	0.4	SE
24.	16.00	0.4	E	0.0	E	0.0	E	0.4	SE	0.0	NNW	0.0	E	0.4	ESE
ค่าเฉลี่ย		0.2	-	0.1	-	0.2	-	0.2	-	0.1	-	0.1	-	0.2	-

พิกัด : 47Q 0589082 UTM 2203695

หมายเหตุ : ความเร็วลม = (เมตร/วินาที)

ชื่อบริษัทผู้ตรวจวัด : บริษัท เทคนิคสิ่งแวดล้อมไทย จำกัด

ตารางที่ 3.4-8 (ต่อ) ผลการตรวจวัดความเร็วลมและทิศทางลม

อันดับ	เวลา	ผลการตรวจวัด													
		โรงเรียนหรือชุมชนบ้านป่ากุก													
		02-03/12/68		03-04/12/68		04-05/12/68		05-06/12/68		06-07/12/68		07-08/12/68		08-09/12/68	
		ความเร็วลม	ทิศทางลม	ความเร็วลม	ทิศทางลม	ความเร็วลม	ทิศทางลม	ความเร็วลม	ทิศทางลม	ความเร็วลม	ทิศทางลม	ความเร็วลม	ทิศทางลม	ความเร็วลม	ทิศทางลม
1.	18.00	0.0	NNW	0.0	ENE	0.0	N	0.0	SE	0.0	SE	0.0	ENE	0.0	NNE
2.	19.00	0.0	WNW	0.0	ENE	0.0	N	0.0	SE	0.0	SE	0.0	ENE	0.0	NNW
3.	20.00	0.0	WNW	0.0	WNW	0.0	N	0.0	SE	0.0	SE	0.0	ENE	0.0	NNW
4.	21.00	0.0	WNW	0.0	WNW	0.0	N	0.0	SE	0.0	SE	0.0	ENE	0.0	WNW
5.	22.00	0.0	WNW	0.0	WNW	0.0	N	0.0	SE	0.0	SE	0.0	ENE	0.0	WNW
6.	23.00	0.0	WNW	0.0	WNW	0.0	N	0.0	SE	0.0	SE	0.0	ENE	0.0	WNW
7.	00.00	0.0	WNW	0.0	WNW	0.0	N	0.0	SE	0.0	N	0.0	ENE	0.0	WNW
8.	01.00	0.0	WNW	0.0	WNW	0.0	N	0.0	SE	0.0	N	0.0	ENE	0.0	WNW
9.	02.00	0.0	WNW	0.0	WNW	0.0	N	0.0	SE	0.0	N	0.0	ENE	0.0	WNW
10.	03.00	0.0	WNW	0.0	WNW	0.0	N	0.0	SE	0.0	N	0.0	ENE	0.0	WNW
11.	04.00	0.0	WNW	0.0	WNW	0.0	N	0.0	SE	0.0	N	0.0	ENE	0.0	ENE
12.	05.00	0.0	WNW	0.0	WNW	0.0	N	0.0	SE	0.0	N	0.0	ENE	0.0	ENE
13.	06.00	0.0	WNW	0.0	WNW	0.0	N	0.0	SE	0.0	N	0.0	ENE	0.0	ENE
14.	07.00	0.0	WNW	0.0	WNW	0.0	N	0.0	SE	0.0	N	0.0	ENE	0.0	ENE
15.	08.00	0.0	WNW	0.0	WNW	0.0	N	0.0	SE	0.0	N	0.0	ENE	0.0	ENE
16.	09.00	0.0	NNE	0.0	SE	0.0	N	0.4	ENE	0.4	E	0.0	ENE	0.0	NNE
17.	10.00	0.4	E	0.0	SE	0.4	E	0.4	ENE	0.4	ENE	0.4	ENE	0.4	ENE
18.	11.00	0.9	ENE	0.4	ENE	0.4	ENE	0.9	ENE	0.9	ENE	1.8	ENE	0.9	ENE
19.	12.00	0.9	ENE	0.4	ENE	0.9	ENE	0.4	ENE	0.9	ENE	0.4	E	0.9	ENE
20.	13.00	1.3	ENE	0.9	E	0.9	W	0.4	ENE	0.4	ENE	1.3	ENE	0.9	ENE
21.	14.00	0.9	ENE	0.9	SE	0.4	ENE	0.4	SSE	0.4	SSE	0.9	ENE	0.4	SSE
22.	15.00	0.9	ENE	0.9	SSE	0.4	WNW	0.9	SE	0.9	SE	2.2	ENE	0.9	ENE
23.	16.00	0.9	ENE	0.4	WSW	0.4	SE	0.4	E	0.4	ENE	0.4	ENE	0.4	ENE
24.	17.00	0.0	ENE	0.0	SW	0.0	SE	0.4	SE	0.4	ENE	0.4	NE	0.0	WNW
ค่าเฉลี่ย		0.3	-	0.2	-	0.2	-	0.2	-	0.2	-	0.3	-	0.2	-

พิกัด : 47Q 0592623 UTM 2208344

หมายเหตุ : ความเร็วลม = (เมตร/วินาที)

ชื่อบริษัทผู้ตรวจวัด : บริษัท เทคนิคสิ่งแวดล้อมไทย จำกัด

รายงานผลการปฏิบัติตามมาตรการป้องกันและแก้ไขผลกระทบสิ่งแวดล้อมและมาตรการติดตามตรวจสอบผลกระทบสิ่งแวดล้อม

โครงการก่อสร้างท่าอากาศยานเชียงรายแห่งใหม่ : ในระยะดำเนินการ ท่าอากาศยานแม่ฟ้าหลวง เชียงราย

ของ บริษัท ท่าอากาศยานไทย จำกัด (มหาชน) เดือนกรกฎาคม-ธันวาคม 2568

